

JWM-PATROL


Συνοπτικές οδηγίες χρήσης

Αρχικά

Καλώς ήρθατε στην JWM-Patrol!

Αυτός ο σύντομος οδηγός θα σας βοηθήσει να διαμορφώσετε όλες τις βασικές ρυθμίσεις που απαιτούνται για να ρυθμίσετε τον λογαριασμό σας JWM-Patrol για πρώτη φορά και να μάθετε για όλα τα απαραίτητα βήματα για τη γρήγορη διαχείριση των περιπολιών.



 Παρακαλώ διαβάστε προσεκτικά τις οδηγίες πριν εγκαταστήσετε το προϊόν.

Standby - Το πράσινο Led αναβοσβήνει κάθε 3 δευτερόλεπτα

Χαμηλή μπαταρία - Το κόκκινο Led αναβοσβήνει κάθε 3 δευτερόλεπτα

Σύνδεεται στο δίκτυο - Το μπλε Led αναβοσβήνει κάθε δευτερόλεπτο

Επιτυχής σύνδεση στο δίκτυο - Η συσκευή θα δονηθεί και το μπλε Led θα σβήσει

Αποτυχία καταχώρησης στο δίκτυο - Η συσκευή θα δονηθεί 3 φορές και το μπλε Led θα σβήσει

Επιτυχής μετάδοση - Η συσκευή θα δονηθεί μία φορά

Αποτυχία μετάδοσης - Η συσκευή θα δονηθεί 3 φορές



Πλήκτρο Power:

Power on: Πιέστε το πλήκτρο POWER για 2 δευτερόλεπτα. Το κόκκινο Led θα ανάψει για 1 δευτερόλεπτο και η συσκευή θα δονηθεί μία φορά.

Power off: Πιέστε το πλήκτρο POWER για 2 δευτερόλεπτα. Η συσκευή θα δονηθεί μία φορά.

Πλήκτρο SOS:

Πιέστε το πλήκτρο SOS για 3 δευτερόλεπτα και η συσκευή θα μεταδώσει δεδομένα συναγερμού.

Πλήκτρο Dial :

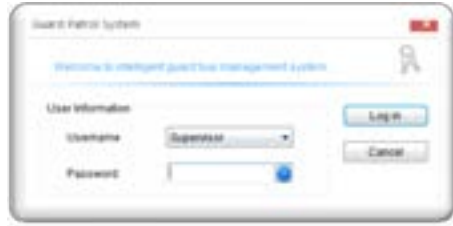
Πιέστε το πλήκτρο Dial μία φορά. Η συσκευή θα δονηθεί μία φορά και θα ζητήσει να επιλέξετε επαφή με τη χρήση του πλήκτρου Dial. Κατόπιν πιέστε το πλήκτρο Dial για 3 δευτερόλεπτα και η συσκευή θα κάνει κλήση. Η συσκευή θα δονηθεί για 1 δευτερόλεπτο.

Συνδεθείτε στο λογισμικό

Όνομα Χρήστη: **Supervisor**

Κωδικός: **999**

**Κάνετε κλικ στο “Log in”
για να εισέλλθετε στο λογισμικό**

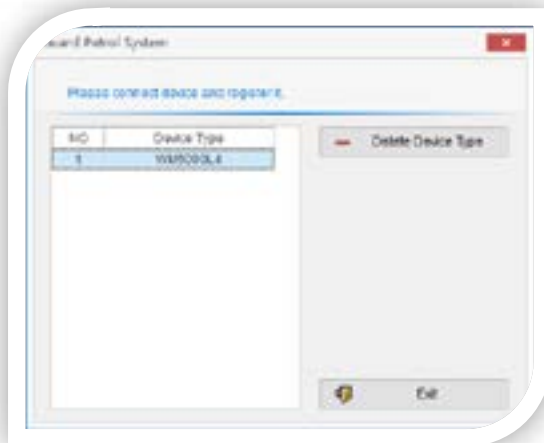


Καταχώρηση της συσκευής στο λογισμικό

Όταν εισέλλθετε στο λογισμικό την πρώτη φορά θα δείτε μία προτροπή, για να καταχωρήσετε τη συσκευή σας. Παρακαλώ επιλέξτε “Yes”, και η συσκευή θα καταχωρηθεί αυτόματα.

Κάθε μοντέλο πρέπει να καταχωρηθεί μία μόνο φορά.

Σημείωση: Ξεκινήστε την καταχώρηση και συνδέστε τη συσκευή στον υπολογιστή με καλώδιο USB για να καταχωρηθεί.



Διαχειριστείτε την εταιρία σας

Κάνετε κλικ στο “Company Setup” μέσα στο “Patrol Setup”, και κατόπιν κλικ στο “Add Company”.

Μπορείτε να μεταβάλλετε την επωνυμία ή να διαγράψετε την εταιρία.

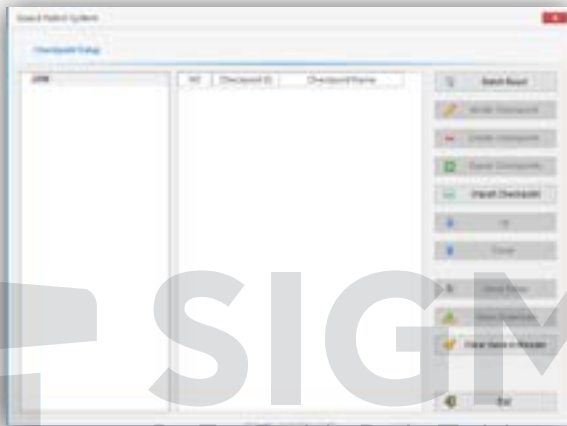
Σημείωση: Μπορείτε να εισέλθετε σε αυτή τη λειτουργία στο μενού Data Maintain – Parameter Setup



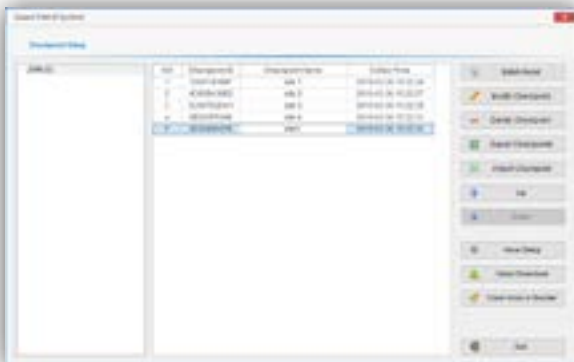
Διαχείριση σημείων ελέγχου

Επιλέξτε μία εταιρία και κατόπιν χρησιμοποιήστε τη συσκευή για να αναγνωρίσετε τα σημεία ελέγχου RFID ένα ένα. Συνδέστε τη συσκευή στον υπολογιστή και επιλέξτε “Batch Read”. Θα εμφανιστούν τα σημεία ελέγχου. Μπορείτε να αλλιάξετε την ονομασία τους ή να τα διαγράψετε.

Σημείωση: Μην τοποθετήσετε ακόμη τη κάρτα SIM στη συσκευή. Αν κάνει συνδεση θα μεταδώσει τα δεδομένα και δεν θα μπορέσετε να κάνετε καταχώρηση.



SIGMA
SECURITY FIRST



Διαχείριση φυλάκων (προαιρετικό)

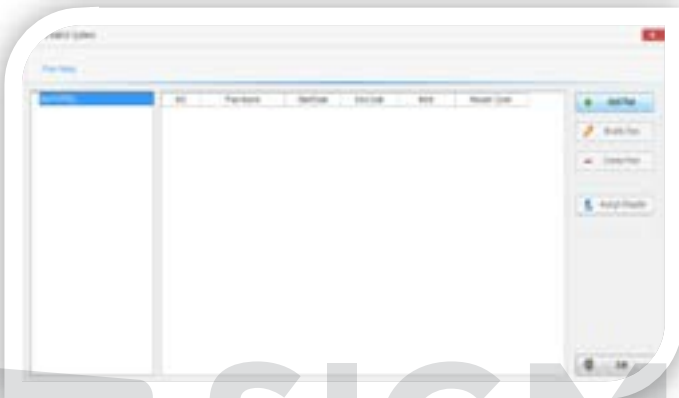
Επιλέξτε μία εταιρία και κατόπιν χρησιμοποιήστε τη συσκευή για να αναγνωρίσετε τα σημεία ελέγχου RFID ένα ένα. Συνδέστε τη συσκευή στον υπολογιστή και επιλέξτε "Batch Read". Θα εμφανιστούν τα σημεία ελέγχου. Μπορείτε να αλληλέξτε την ονομασία τους ή να τα διαγράψετε.

Σημείωση: Μην τοποθετήσετε ακόμη τη κάρτα SIM στη συσκευή. Αν κάνει συνδεση θα μεταδώσει τα δεδομένα και δεν θα μπορέσετε να κάνετε καταχώρηση.

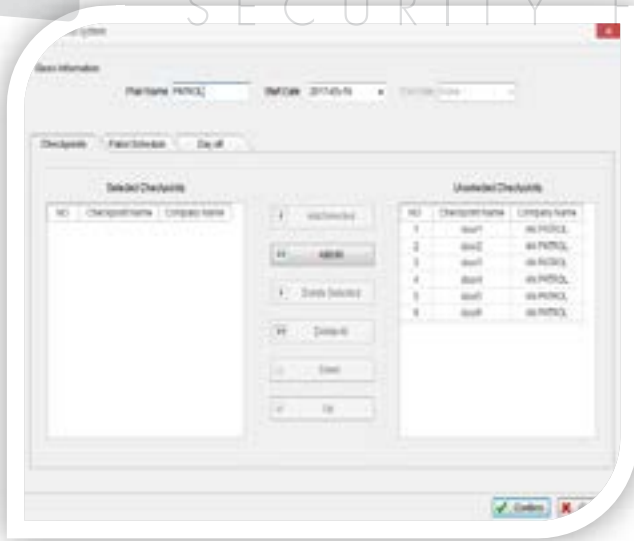


Διαχείριση πλάνου

- 1) Κάνετε κλικ στο "Patrol Setup" και επιλέξτε "Plan Setup"
- 2) Κάνετε κλικ στο "Add Plan"
- 3) Επιλέξτε σημεία ελέγχου για το Πλάνο σας.



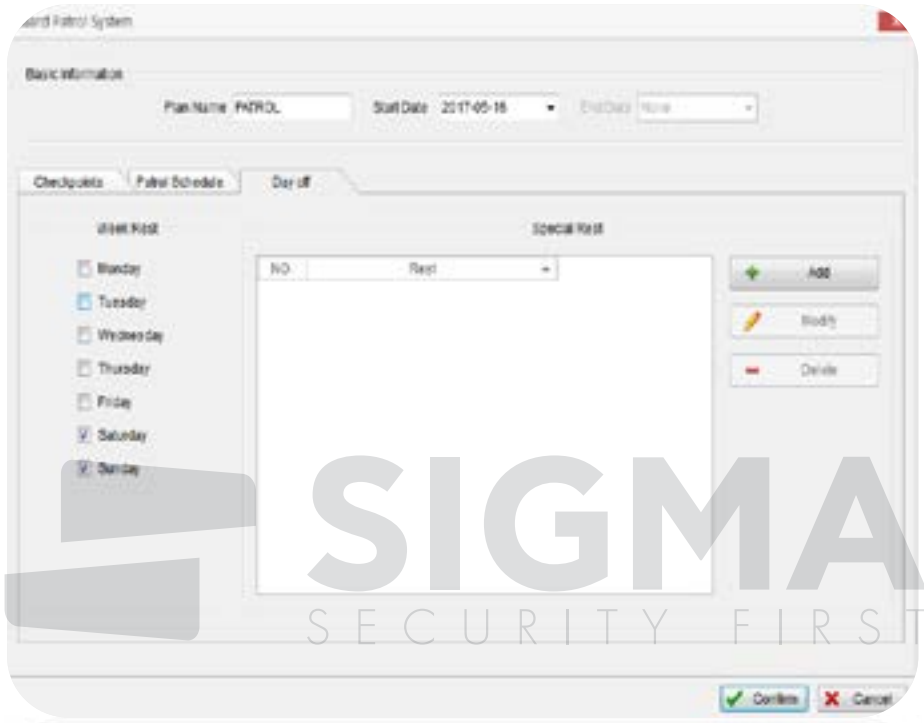
SIGMA
SECURITY FIRST





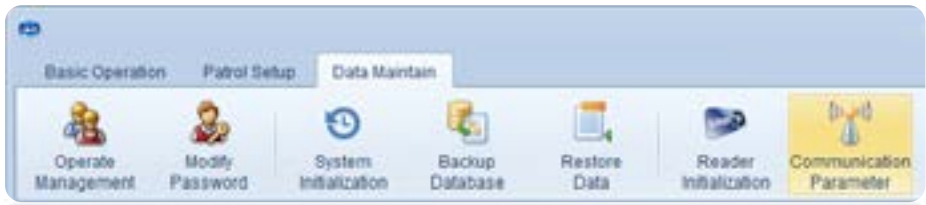
SIGMA
SECURITY FIRST

- 4) Επιλέξτε “Patrol Schedule” και κάνετε κλικ στο “Batch Schedule” ή στο “Add Schedule”
Batch schedule: εδώ μπορείτε να ορίσετε κανονικό ωράριο.
Add schedule: Εδώ μπορείτε να καταχωρήσετε νέο ωράριο.
5) Ρυθμίστε το φύλλακα (προαιρετικό), εργάσιμες ώρες και συχνότητα περιπολίας ανάλογα με τις απαιτήσεις σας.



- 6) Στο πεδίο “Day off”, μπορείτε να προσθέσετε ημέρα ανάπαυσης. Αν έχετε ειδική αργία μπορείτε να την προσθέσετε στο πεδίο special rest.

Παράμετροι επικοινωνίας



Στο μενού “communication parameter”, πρέπει να ρυθμίσετε την IP και το APN της συσκευής.

SIM Parameter Setup

APN

User

Password

Setup

Στο μενού “communication parameter”, πρέπει να ρυθμίσετε την IP και το APN της συσκευής.

Guard Patrol System

Communication Parameter Setup

Connection

IP

Setup

Αν έχετε στατική IP επιλέξτε “connect by IP address”, και κατόπιν πληκτρολογήστε την διεύθυνση IP στο κενό πεδίο.

Guard Patrol System

Communication Parameter Setup

Connection

Domain

DNS

Setup

Αν δεν έχετε στατική διεύθυνση IP παρακαλώ επιλέξτε “connect by domain”, και κατόπιν εισάγετε τη το Domain name.

Πρώτη σελίδα

The screenshot shows the TP-Link Advanced Setup interface for a 150Mbps Wireless N ADSL2+ Modem Router. The 'Advanced Setup' tab is selected, and the 'Virtual Server' section is active. The configuration is for 'Single Port' with the following settings:

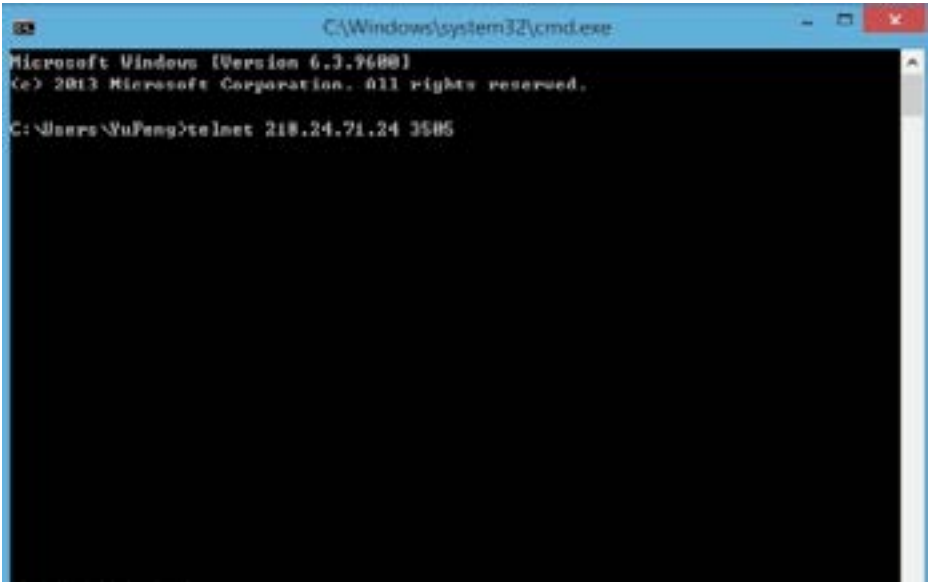
- Host Name: 1
- Application: HTTP Server
- Protocol: ALL
- Start Port: 80
- End Port: 80
- Local IP Address: 192.168.1.31

Below the configuration fields is a table titled 'Virtual Server Listing' with the following data:

Index	Application	Protocol	Start Port	End Port	Local IP Address
1	HTTP Server	ALL	80	80	192.168.1.31
2	--	--	0	0	0.0.0
3	--	--	0	0	0.0.0
4	--	--	0	0	0.0.0
5	--	--	0	0	0.0.0
6	--	--	0	0	0.0.0
7	--	--	0	0	0.0.0
8	--	--	0	0	0.0.0
9	--	--	0	0	0.0.0
10	--	--	0	0	0.0.0
11	--	--	0	0	0.0.0
12	--	--	0	0	0.0.0

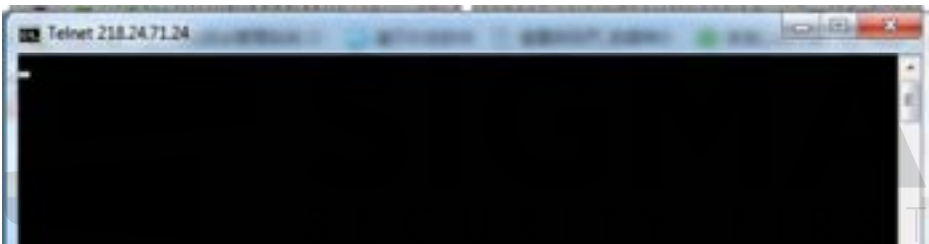
Πως να κάνετε Port Mapping

Εισέλθετε στο μενού του Router και βρείτε το μενού Port Mapping ή Port Forward. Κατόπιν βρείτε την τοπική IP και εισάγετε τη θύρα 3505. Η θύρα 3505 είναι η θύρα του λογισμικού. Κατόπιν αποθηκεύστε τα δεδομένα.



```
C:\Windows\system32\cmd.exe
Microsoft Windows [Version 6.0.9600]
(c) 2013 Microsoft Corporation. All rights reserved.

C:\Users\YuFeng>telnet 218.24.71.24 3505
```



Έλεγχος Λειτουργίας

Κατόπιν μπορείτε να ελέγξετε αν η θύρα είναι ανοικτή ή όχι. Εκτελέστε την εφαρμογή Telnet στον Πίνακα Ελέγχου.

Πιέστε "Window Key και R", Κατόπιν επιλέξτε "Run" και πληκτρολογήστε "cmd".

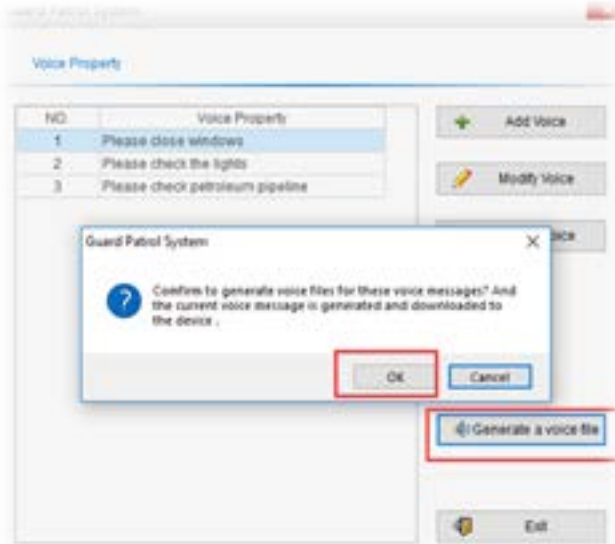
Εισάγετε την τοπική διεύθυνση IP και 3505. Για παράδειγμα telnet 218.24.71.24σταθερή IP 3505. Κατόπιν πατήστε "Enter"

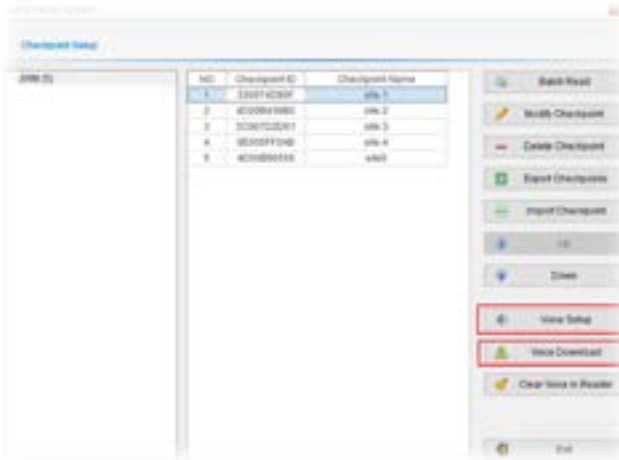
Αν η θύρα είναι ανοικτή θα δείτε το εξής,

Ρυθμίσεις φωνητικών μηνυμάτων

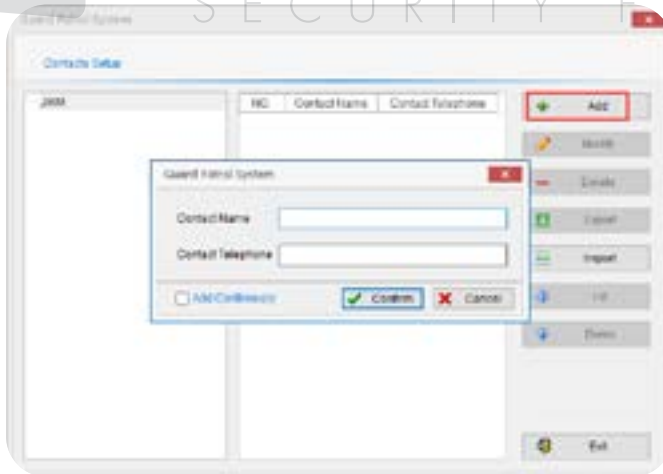
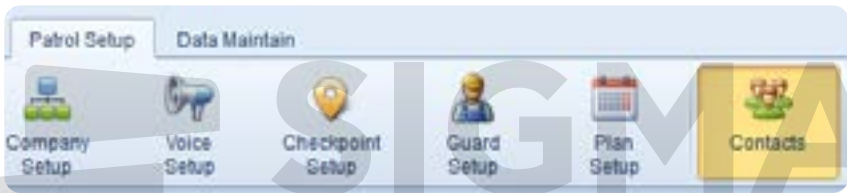
- 1) Προσθέστε φωνητικό μήνυμα
- 2) Δημιουργήστε αρχείο φωνής
- 3) Ρύθμιση σημείου ελέγχου. Επιλέξτε σημείο ελέγχου και κατόπιν κάνετε κλικ στο Voce Setup και επιλέξτε φωνητικό μήνυμα
- 4) Κάνετε αποστολή του φωνητικού μηνύματος



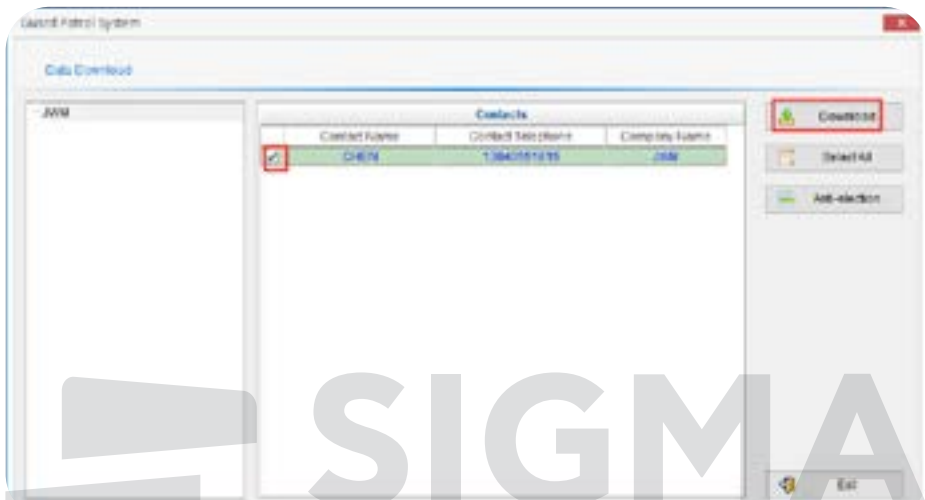




Ρύθμιση επαφών



Βήμα 1: Προσθήκη επαφών
Βήμα 2: Αποστολή δεδομένων



Ξεκινήστε περιπολία

Είστε έτοιμοι να ξεκινήσετε μία περιπολία!

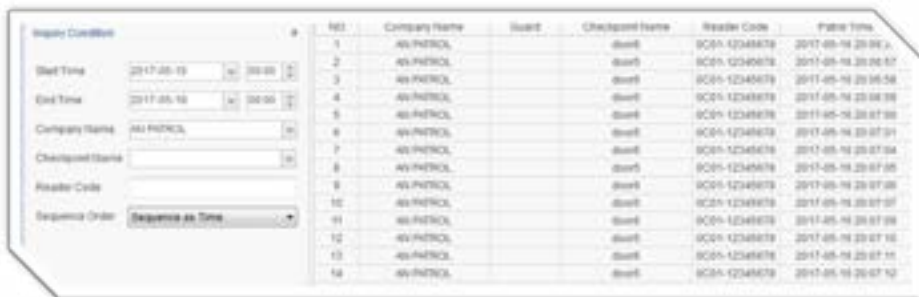
Χρησιμοποιήστε το WM-5000L4D για να αναγνωρίσετε τα σημεία ελέγχου που έχετε τοποθετήσει σε διάφορες τοποθεσίες.

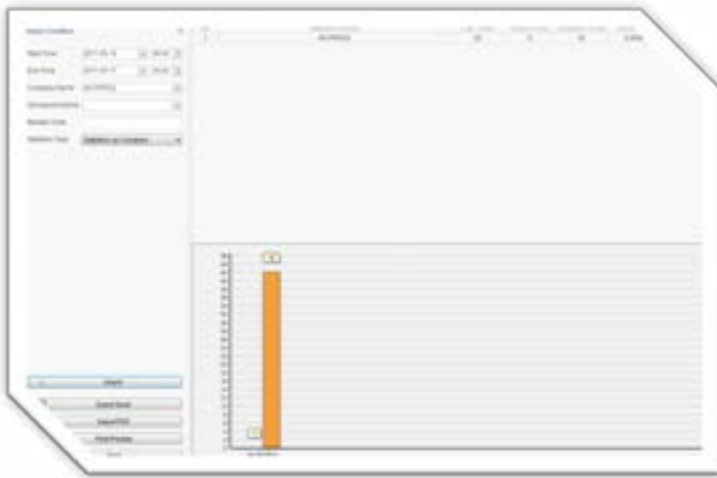


Κατά τη διάρκεια της περιπολίας μπορείτε να δείτε δεδομένα σε πραγματικό χρόνο στο μενού “Real-time Monitoring”



Λήξη περιπολίας

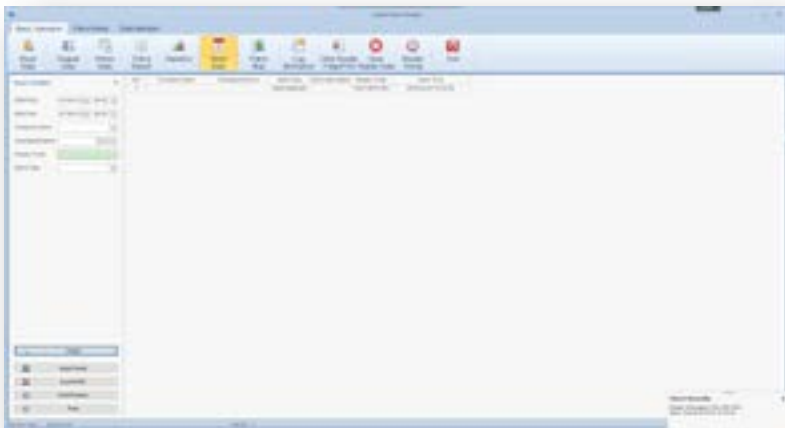




Τέλος μετά τη λήξη της περιπολίας μπορείτε να επιλέξετε “Patrol Report”, “History Data” και “Statistics” για να δείτε τα δεδομένα. Μπορείτε να κάνετε εξαγωγή τα δεδομένα σε μορφή Excel ή PDF.

Δεδομένα συναγερμού και δεδομένα Real Time Monitoring

Μπορείτε να μεταδώσετε συναγερμούς χειροκίνητα στο Λογισμικό. Θα απεικονισθούν στο μενού Alarm Data όπως φαίνεται στην παρακάτω φωτογραφία. (αποστολή δεδομένων συναγερμού πιέζοντας το πλήκτρο SOS).





Στο μενού Patrol Map, θα απεικονισθούν δεδομένα online data σε συνδυασμό με το google map μετά την αυτόματη, ή χειροκίνητη αποστολή δεδομένων.





SIGMASEC.GR