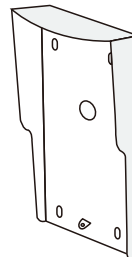
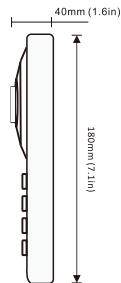
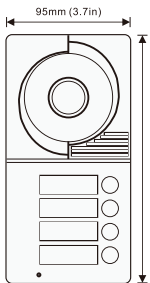
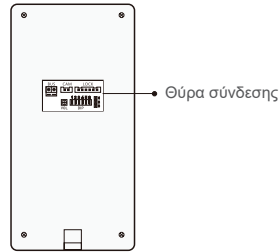
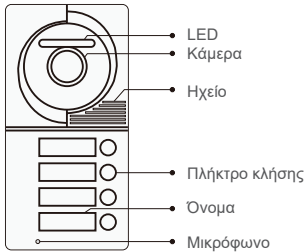
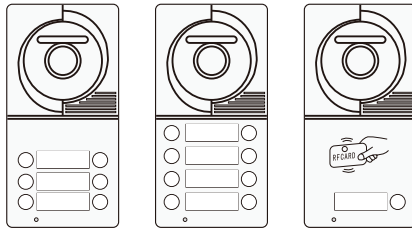
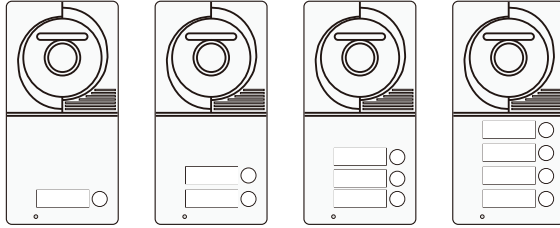
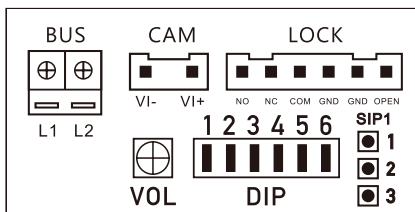


Οδηγίες Μπουτονιέρων σειράς EVDS-XX



1. ΘΥΡΑ ΣΥΝΔΕΣΗΣ



BUS: (L1, L2) γραμμή BUS 2 καλωδίων χωρίς πολικότητα

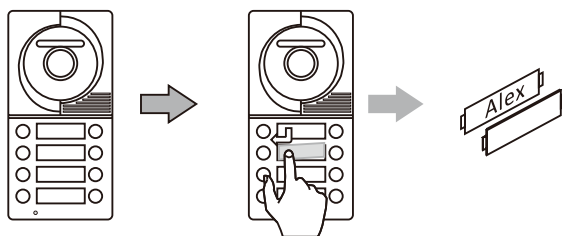
CAM: Θύρα σύνδεσης κάμερας

LOCK: Θύρα σύνδεσης Κλειδαριάς

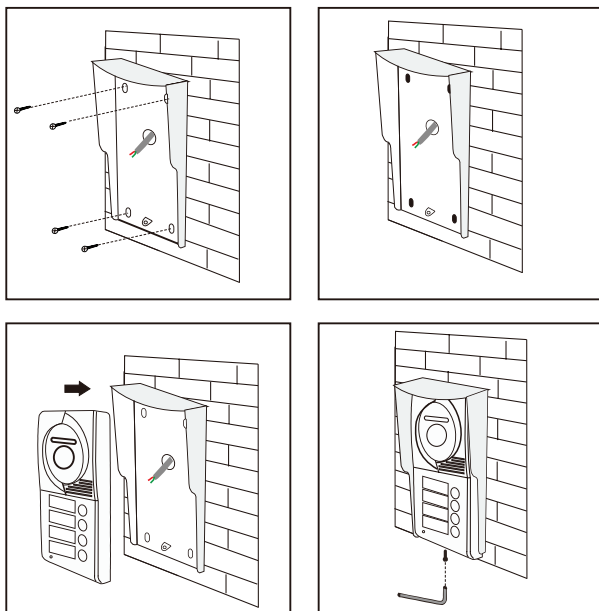
VOL: Ρύθμιση έντασης ήχου

DIP: DIP Switch για ρύθμιση συστήματος

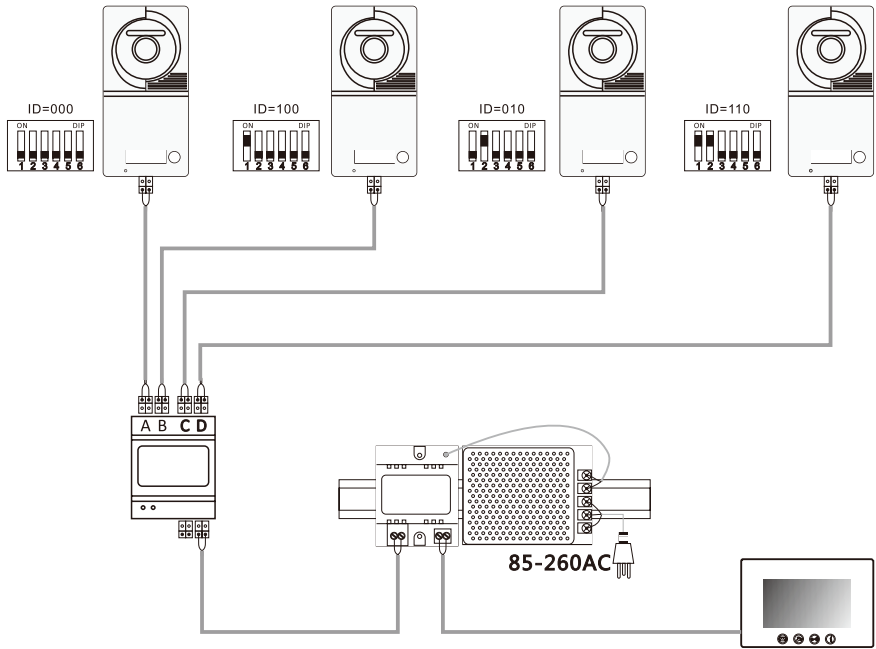
2. ΤΟΠΟΘΕΤΗΣΗ ΕΤΙΚΕΤΑΣ ΟΝΟΜΑΤΟΣ ΣΕ ΜΠΟΥΤΟΝΙΕΡΑ



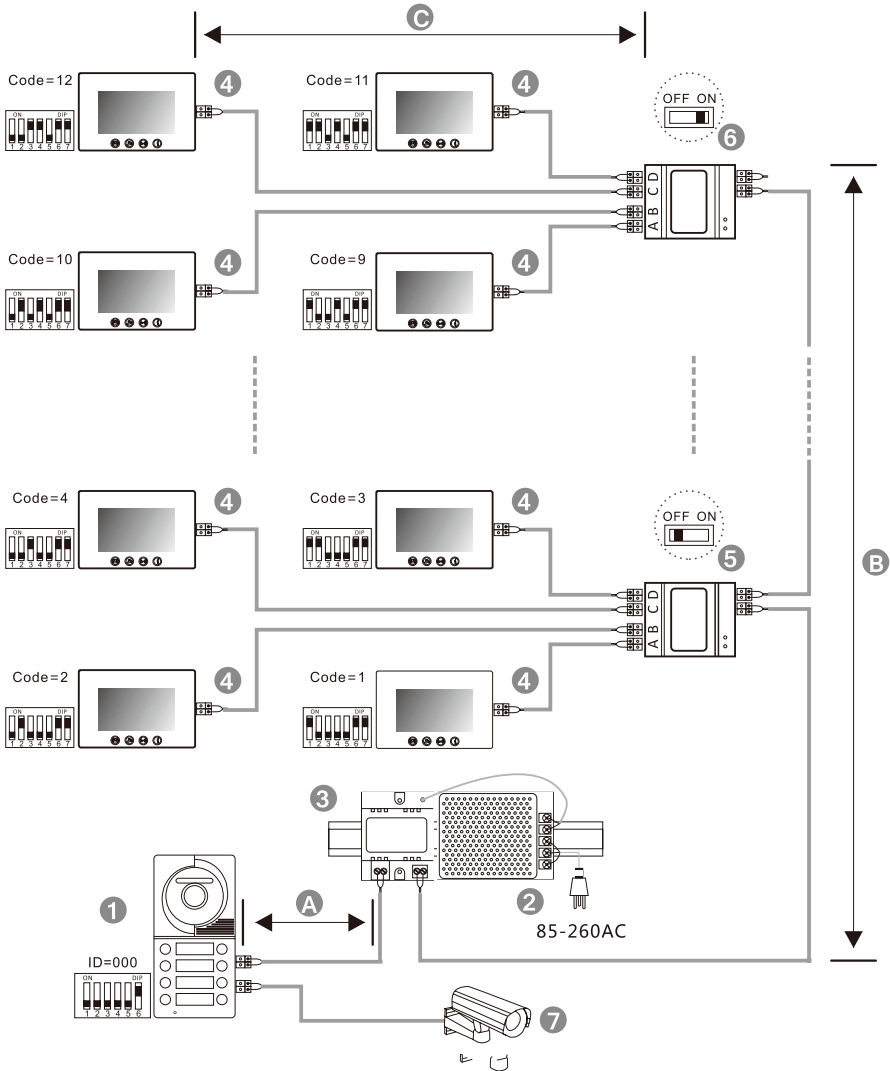
3. ΕΓΚΑΤΑΣΤΑΣΗ



4. ΣΥΝΔΕΣΕΙΣ



4. ΚΑΛΩΔΙΩΣΕΙΣ



Όταν τα μόνιτορ είναι λιγότερα από 20

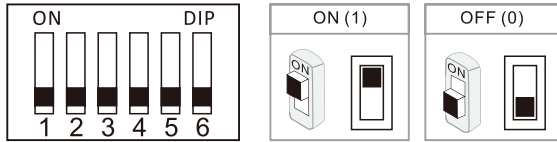
Χρήση καλωδίου	A	B	C
Καλώδιο συνεστρ. $2 \times 0.75 \text{mm}^2$	60	60	30
Καλώδιο συνεστρ. $2 \times 1 \text{mm}^2$	80	80	40

Όταν τα μόνιτορ είναι πιο πολλά από 20

Χρήση καλωδίου	A	B	C
Καλώδιο συνεστρ. $2 \times 1 \text{mm}^2$	60	60	30
Καλώδιο συνεστρ. $2 \times 1.5 \text{mm}^2$	80	80	40

5. ΡΥΘΜΙΣΕΙΣ DIP SWITCH

Υπάρχουν συνολικά 6 Dip Switch που χρησιμοποιούνται για τη ρύθμιση της λειτουργίας της μπουτονιέρας



Τα Dip Switch 1, 2, 3 χρησιμοποιούνται για την ρύθμιση του ID μπουτονιέρας. Αν υπάρχει μόνο 1 μπουτονιέρα θα πρέπει να θέσετε όλα τα Dip Switch σε θέση Off. (Θέση Dip Switch ON=1, Θέση Dip Switch OFF=0)

000 : 1η Μπουτονιέρα

100 : 2η Μπουτονιέρα

010 : 3η Μπουτονιέρα

011 : 4η Μπουτονιέρα

Αν συνδέσετε εξωτερική κάμερα στο σύστημα η ρύθμιση έχει ως εξής

000 : 1η Μπουτονιέρα

010 : 2η Μπουτονιέρα

001 : 3η Μπουτονιέρα

011 : 4η Μπουτονιέρα

Τα dip switch 4 και 5 ρυθμίζουν το χρόνο ξεκλειδώματος

00 : 1 δευτερόλεπτο (εργοστασιακή ρύθμιση)

10 : 5 δευτερόλεπτα

01 : 10 δευτερόλεπτα

11 : 15 δευτερόλεπτα

Το dip switch 6 χρησιμοποιείται για ρύθμιση χρήσης επιπλέον εξωτερικής κάμερας

0: όχι επιπλέον κάμερα (εργοστασιακή ρύθμιση)

1: σύνδεση εξωτερικής κάμερας

6. ΣΥΝΔΕΣΗ ΗΛΕΚΤΡΙΚΗΣ ΚΛΕΙΔΑΡΙΑΣ

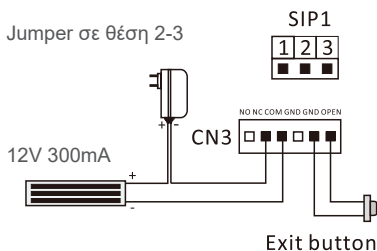
Η μπουτονιέρα μπορεί να τροφοδοτήσει ηλεκτρική κλειδαριά 12VDC με μέγιστη κατανάλωση 250mA.

Η μπουτονιέρα μπορεί να τροφοδοτήσει ηλεκτρική κλειδαριά 12VDC με μέγιστη κατανάλωση 250mA.

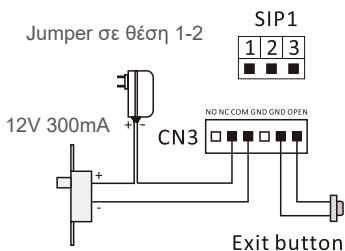
Τοποθετείστε τον βραχυκυκλωτήρα SIP1 στη θέση 1,2 για σύνδεση NC και στη θέση 2,3 για σύνδεση NO.

Τα Dip switch 4,5 ορίζουν το χρόνο ξεκλειδώματος.

Άνοιγμα με εφαρμογή τάσης



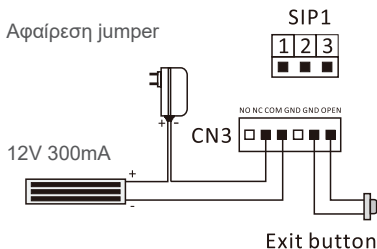
Άνοιγμα με διακοπή τάσης



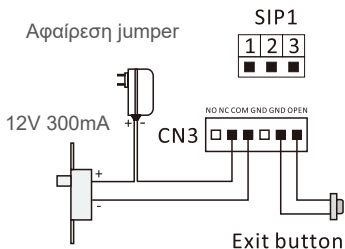
7. ΣΥΝΔΕΣΗ ΚΛΕΙΔΑΡΙΑΣ ΜΕ ΕΞΩΤΕΡΙΚΟ ΤΡΟΦΟΔΟΤΙΚΟ

1. Το τροφοδοτικό πρέπει να είναι κατάλληλο για την τροφοδοσία της κλειδαριάς
2. Ο βραχυκυκλωτήρας πρέπει να αφαιρεθεί πριν τη σύνδεση του τροφοδοτικού στην κλειδαριά
3. Τα Dip switch 4, 5 ορίζουν το χρόνο ξεκλειδώματος

Άνοιγμα με διακοπή τάσης



Άνοιγμα με διακοπή τάσης



8. ΟΔΗΓΙΕΣ ΧΡΗΣΗΣ ΤΟΥ ΑΝΑΓΝΩΣΤΗ RFID

Μπορείτε να καταχωρήσετε έως 2720 RFID κάρτες ή μπρελόκ στον αναγνώστη RFID των μπουτονιέρων της σειράς VDS-xxID χρησιμοποιώντας τη κάρτα Master που περιέχεται στη συσκευασία της.

1. Ενεργοποίηση του συστήματος:

Επιαναφορά του εργοστασιακού κωδικού Admin: Διακόψτε τη τροφοδοσία και τοποθετήστε το Jumper JP-2. Συνδέστε την τροφοδοσία. Θα ακουστεί ένας μακρόσυρτος συνεχόμενος ήχος. Ο κωδικός Admin είναι 1234.

Καταχώρηση Master Card: Διακόψτε τη τροφοδοσία και τοποθετήστε το Jumper JP-1. Συνδέστε την τροφοδοσία. Το πράσινο led θα είναι σταθερά αναμμένο. Ο ήχος θα ακούγεται διακοπτόμενος σε διαστήματα 1.5 δευτερολέπτων. Πλησιάστε μία κάρτα και θα ακουστεί συνεχόμενος ήχος επιβεβαιώνοντας ότι κάρτα Master έχει καταχωρηθεί με επιτυχία. Διαγραφή όλων των καρτών: Διακόψτε τη τροφοδοσία και τοποθετήστε το Jumper JP-3. Συνδέστε την τροφοδοσία. το πράσινο θα είναι σταθερά αναμμένο. Θα ακουστεί ένας μακρόσυρτος συνεχόμενος ήχος επιβεβαιώνοντας ότι όλες οι καταχωρημένες κάρτες έχουν διαγραφεί. Επίσης ο χρόνος ξεκλειδώματος θα γίνει 1 δευτερόλεπτο. Η αλλαγή του χρόνου ξεκλειδώματος μπορεί να γίνει ακολουθώντας το βήμα 10 των οδηγιών.

2. Προσθήκη καρτών χρηστών:

Σε κατάσταση ηρεμίας (όλα τα LED εκτός του Power είναι σβηστά) προσεγγίστε την κάρτα Master. Θα ακουστεί συνεχόμενος ήχος και το κόκκινο Led θα είναι σβηστό ενώ το πράσινο θα είναι σταθερά αναμμένο. Ο ήχος θα ακούγεται διακοπτόμενος σε διαστήματα 1.5 δευτερολέπτων. Πλησιάστε μία κάρτα χρήστη και θα ακουστεί συνεχόμενος ήχος και το κόκκινο Led θα αναβοσβήνει επιβεβαιώνοντας ότι κάρτα έχει καταχωρηθεί με επιτυχία. Μπορείτε να καταχωρήσετε συνεχόμενα έως 2720 κάρτες RFID. Αν ακουστούν 3 σύντομοι ήχοι η κάρτα που χρησιμοποιήσατε δεν είναι έγκυρη. Αν ακουστούν 6 σύντομοι ήχοι σημαίνει ότι η μνήμη είναι πλήρης.

Για να εξέλθετε από τη διαδικασία καταχώρησης καρτών πλησιάστε πάλι την κάρτα Master. Θα ακουστεί συνεχόμενος ήχος και το πράσινο LED θα σβήσει.

3. Οδηγίες χρήσης του EOS IRC-01:

Για να εισέλθετε στο μενού προγραμματισμού του αναγνώστη RFID των μπουτονιέρων της σειράς VDS-xxID, πιέστε * και κατόπιν εισάγετε 4ψήφιο κωδικό Admin (εργοστ. 1234) . Θα ακουστεί συνεχόμενος ήχος και το κόκκινο Led θα ανάψει. Για επιλογή λειτουργίας πληκτρολογήστε * και κατόπιν ένα αριθμητικό πλήκτρο ή επιλέξτε EXIT για έξοδο από το μενού προγραμματισμού.

4. Είσοδος σε μενού προγραμματισμού του EOS IRC-01:

Σε κατάσταση ηρεμίας (όλα τα LED εκτός του Power είναι σβηστά) πιέστε * και κατόπιν εισάγετε 4ψήφιο κωδικό Admin (εργοστ. 1234) . Θα ακουστεί συνεχόμενος ήχος και το κόκκινο Led θα ανάψει. Αν ακουστούν 3 σύντομοι ήχοι τότε ο κωδικός που πληκτρολογήσατε είναι λάθος και ο αναγνώστης θα μεταβεί σε κατάσταση ηρεμίας.

5. Αλλαγή κωδικού Admin:

Πιέστε * και κατόπιν 1. Θα ακουστεί συνεχόμενος ήχος και το κόκκινο Led θα είναι σβηστό ενώ το πράσινο θα είναι σταθερά αναμμένο. Εισάγετε νέο 4ψήφιο κωδικό Admin και πιέστε #. Θα ακουστεί συνεχόμενος ήχος και το κόκκινο Led θα αναβοσβήνει επιβεβαιώνοντας ότι ο κωδικός Admin έχει αλλάξει. Για επιλογή άλλης λειτουργίας πληκτρολογήστε * και κατόπιν ένα αριθμητικό πλήκτρο ή επιλέξτε EXIT για έξοδο από το μενού προγραμματισμού.

6. Προσέγγιση της κάρτας Master για καταχώρηση κάρτας χρήστη:

Πιέστε * και κατόπιν 2. Θα ακουστεί συνεχόμενος ήχος και το κόκκινο Led θα είναι σβηστό ενώ το πράσινο θα είναι σταθερά αναμμένο. Ο ήχος θα ακούγεται διακοπτόμενος σε διαστήματα 1.5 δευτερολέπτων. Πλησιάστε μία κάρτα χρήστη και θα ακουστεί συνεχόμενος ήχος και το κόκκινο Led θα αναβοσβήνει επιβεβαιώνοντας ότι κάρτα έχει καταχωρηθεί με επιτυχία. Μπορείτε να καταχωρήσετε συνεχόμενα έως 2720 κάρτες RFID. Αν ακουστούν 3 σύντομοι ήχοι η κάρτα που χρησιμοποιήσατε δεν είναι έγκυρη. Αν ακουστούν 6 σύντομοι ήχοι σημαίνει ότι η μνήμη είναι πλήρης. Για επιλογή άλλης λειτουργίας πληκτρολογήστε * και κατόπιν ένα αριθμητικό πλήκτρο ή επιλέξτε EXIT για έξοδο από το μενού προγραμματισμού

7. Ακύρωση κάρτας χρήστη με χρήση της:

Πιέστε * και κατόπιν 3. Θα ακουστεί συνεχόμενος ήχος και το κόκκινο Led θα είναι σβηστό ενώ το πράσινο θα είναι σταθερά αναμμένο. Ο ήχος θα ακούγεται διακοπτόμενος σε διαστήματα 1.5 δευτερολέπτων. Πλησιάστε μία καταχωρημένη κάρτα χρήστη και θα ακουστεί συνεχόμενος ήχος και το κόκκινο Led θα αναβοσβήνει επιβεβαιώνοντας ότι η καταχωρημένη κάρτα έχει διαγραφεί. Αν ακουστούν 3 σύντομοι ήχοι η κάρτα που χρησιμοποιήσατε δεν είναι έγκυρη. Για επιλογή άλλης λειτουργίας πληκτρολογήστε * και κατόπιν ένα αριθμητικό πλήκτρο ή επιλέξτε EXIT για έξοδο από το μενού προγραμματισμού

8. Διαγραφή κάρτας με χρήση ID:

Πιέστε * και κατόπιν 5. Θα ακουστεί συνεχόμενος ήχος και το κόκκινο Led θα είναι σβηστό ενώ το πράσινο θα είναι σταθερά αναμμένο. Εισάγετε το 10ψήφιο αριθμό ID μίας έγκυρης κάρτα και πιέστε #. Θα ακουστεί συνεχόμενος ήχος επιβεβαιώνοντας ότι η καταχωρημένη κάρτα έχει διαγραφεί. Αν ακουστούν 3 σύντομοι ήχοι η κάρτα που χρησιμοποιήσατε δεν είναι έγκυρη. Για επιλογή άλλης λειτουργίας πληκτρολογήστε * και κατόπιν ένα αριθμητικό πλήκτρο ή επιλέξτε EXIT για έξοδο από το μενού προγραμματισμού

9. Ακύρωση όλων των καρτών:

Πιέστε * και κατόπιν 6. Θα ακουστεί συνεχόμενος ήχος και το κόκκινο Led θα είναι σβηστό ενώ το πράσινο θα είναι σταθερά αναμμένο. Πιέστε 1 , 2 και # και ο συνεχόμενος ήχος θα σταματήσει επιβεβαιώνοντας ότι όλες οι καταχωρημένες κάρτες έχουν διαγραφεί. Για επιλογή άλλης λειτουργίας επιλέξτε * και κατόπιν ένα αριθμητικό πλήκτρο ή επιλέξτε EXIT για έξοδο από το μενού προγραμματισμού.

10. Ρύθμιση του χρόνου ξεκλειδώματος:

Ρυθμίστε 0.1 δευτερόλεπτα σαν μονάδα μεταξύ 0 & 25

Εισάγετε το σωστό χρόνο ξεκλειδώματος.

Ο σωστός τόπος να υπολογίσετε το χρόνο είναι

Χρόνος ξεκλειδώματος/0.1 δηλαδή αν θέλετε χρόνο ξεκλειδώματος 1 δευτερόλεπτο στον ελεγκτή πρέπει να εισάγετε 10.

Πιέστε * και κατόπιν 7. Θα ακουστεί συνεχόμενος ήχος και το κόκκινο Led θα είναι σβηστό ενώ το πράσινο θα είναι σταθερά αναμμένο. Εισάγετε χρόνο ξεκλειδώματος (1~3 ψηφία και έως 250). Θα ακουστεί πάλι συνεχόμενος ήχος και το κόκκινο LED θα αναβοσβήσει επιβεβαιώνοντας τη σωστή καταχώρηση χρόνου ξεκλειδώματος. Αν ακουστούν 3 σύντομοι ήχοι τότε έχετε εισάγει χρόνο πάνω από 250. Για επιλογή λειτουργίας πληκτρολογήστε * και κατόπιν ένα αριθμητικό πλήκτρο ή επιλέξτε EXIT για έξοδο από το μενού προγραμματισμού.
