

Βασικές οδηγίες εγκατάστασης και χρήσης

Σύστημα περιπολίας GMS-3000

1. Αισθητήρας ανάγνωσης
επιτρεπόμενη απόσταση από το
σημείο ελέγχου 3-5cm.

1. Το ενδεικτικό αναβοσβήνει 3 φορές σε περίπτωση επιτυχούς ανάγνωσης και ακούγετε και ηχητικό σήμα επιβεβαίωσης.
2. Αν το ίδιο σημείο ελέγχου διαβαστεί σε διάστημα μικρότερο από 1 λεπτό το ενδεικτικό θα αναβοσβήσει κόκκινο και θα ακουστεί ένα ηχητικό σήμα σφάλματος.

Αφαιρέστε το ελαστικό κάλυμμα προκειμένου να συνδέσετε το καλώδιο USB (για την φόρτιση της συσκευής και την ανάγνωση δεδομένων)



2. Εγκατάσταση λογισμικού

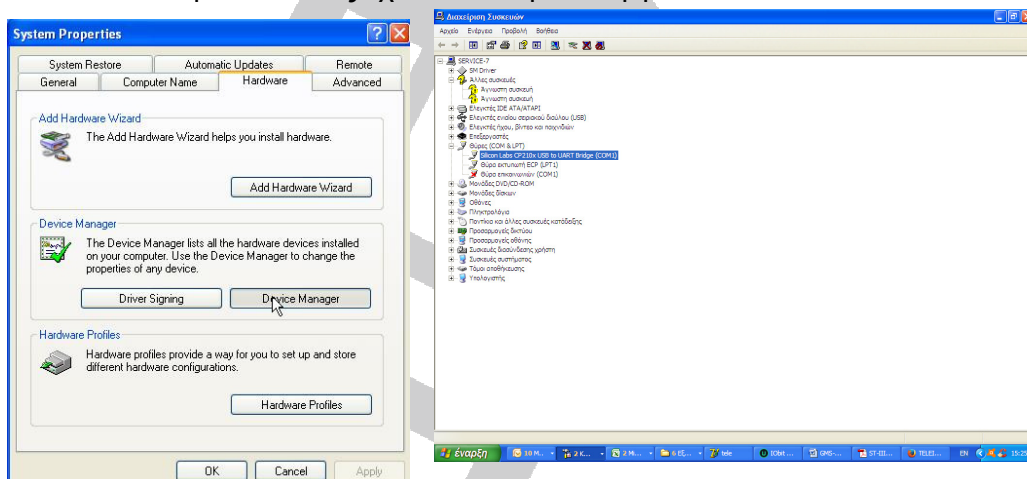
Στον CD που συνοδεύει την συσκευή θα βρείτε την εφαρμογή καθώς και τους οδηγούς USB για να μπορεί να συνδέεται απρόσκοπτα η ράβδος μέσω καλωδίου USB με τον υπολογιστή σας.

Σημαντική σημείωση: Πριν εγκαταστήσετε τους οδηγούς του USB πρέπει να έχετε εγκαταστήσει την εφαρμογή.

Η εγκατάσταση των οδηγών USB είναι απαραίτητη για να μπορεί να αναγνωρίζεται η ράβδος περιπολίας .

Κάντε κλικ στην εφαρμογή CP210xVCPInstaller_x64 ή CP210xVCPInstaller_x32 ανάλογα με τα Windows που έχετε (επιλέγετε x64 για Windows 64 bit και x32 για Windows 32 bit).

Όταν η εγκατάσταση ολοκληρωθεί σωστά επιλέγοντας στον υπολογιστή σας My computer---Properties---Hardware---Device Manager---Com & LTP >USB σε μια θύρα COM όταν συνδέεται το GMS 3000 θα πρέπει να εμφανίζεται το UART Bridge Controller και να φαίνεται πως έχει κανονική λειτουργία.



3. Αρχικός προγραμματισμός

Μετά την αρχική εγκατάσταση του προγράμματος την πρώτη φορά που θα εισέλθετε στην εφαρμογή θα σας ζητηθεί κωδικός.

αυτός που έχει οριστεί από το εργοστάσιο είναι 333



Επιλογή μοντέλου

Μόλις έχετε εκκινήσει το πρόγραμμα επιλέξτε το RF Model with Events προκειμένου το πρόγραμμα να γνωρίζει τον αναγνώστη (GMS 3000) που χρησιμοποιείτε.



Αρχικές ρυθμίσεις

Στο κεντρικό μενού της επιλέξτε "Resource Setup" μέσα από το οποίο μπορείτε να ορίσετε-ονομάσετε τις παρακάτω παραμέτρους.

- Personnel button setup (μπουτόν προσωπικού)
- Checkpoint button setup (σημεία ελέγχου)
- Event Setup (μπουτόν συμβάντων)

- Reader Number setup (Ρυθμίσεις-ονομασία ράβδου ανάγνωσης), System setup (ρυθμίσεις συστήματος).



Company Name Εισάγετε το όνομα της εταιρίας

- **Serial Port Number** Επιλέξτε την θύρα που συνδέεται η ράβδος ανάγνωσης. Για να δείτε σε ποια θύρα συνδέεται μπορείτε να κάνετε δεξί κλικ στο my Computer---Properties--Hardware---Device Manager--Com & LTP--CP210+ USB to UART Bridge Controller (COM 1, 2, 3...).

Προσοχή αν δεν έχετε επιλέξει την σωστή θύρα δεν θα υπάρχει επικοινωνία μεταξύ του προγράμματος και στις συσκευής ανάγνωσης.

- **Administrator Password** (κωδικός διαχειριστή συστήματος) ο εργοστασιακός είναι 333
- **Operator Password** (κωδικός χειριστή συστήματος) ο εργοστασιακός είναι 222
- **Visitor Password** (κωδικός επισκέπτη) ο εργοστασιακός είναι 111

Προσοχή, όταν αλλάξετε τον κωδικό διαχειριστή σημειώστε τον σε ένα ασφαλές σημείο. Χωρίς αυτόν τον κωδικό δεν είναι δυνατή η λειτουργία του λογισμικού.

3.2 Καθαρισμός των δεδομένων της ράβδου και δήλωση σημείων ελέγχου.

Για να συλλέξετε τα δεδομένα από την ράβδο κάντε κλικ στο “Data Gathering” και στην συνέχεια επιλέξτε “Collect Data”. Θα εμφανιστούν τα δεδομένα που είναι αποθηκευμένα στην ράβδο. Κάντε κλικ στο Back και βγείτε από το μενού.

Checkpoint Button	Checkpoint	Personnel	Patrol Time	Attribute	Event
-------------------	------------	-----------	-------------	-----------	-------

Όταν έχετε “καθαρίσει-διαγράψει» τα περιεχόμενα της ράβδου ξεκινήστε την διαδικασία καταχώρησης των «κουμπιών» ταυτότητας του προσωπικού, των σημείων ελέγχου και των ράβδων περιπολίας.

Στο κεντρικό μενού της επιλέξτε “Resource Setup” > Personnel button setup (μπουτόν προσωπικού) .

Πλησιάστε στην ράβδο το πρώτο κουμπί προσωπικού θα εμφανιστεί ο μοναδικός αριθμός του «κουμπιού» ταυτότητας εισάγετε το όνομα και τα στοιχεία του πρώτου φύλακα, επαναλάβετε την διαδικασία για τον δεύτερο κ.ο.κ. Πιέστε SAVE για να αποθηκευτούν τα δεδομένα που έχετε περάσει.

Personnel Button Number	Personnel	Telephone	Address
000015BC1600	Tom		

Στην συνέχεια επιλέξτε Resource Setup > Checkpoint Button Setup . Πλησιάστε στην συσκευή ανάγνωσης τα σημεία ελέγχου. Κατεβάστε τα δεδομένα από την συσκευή ανάγνωσης (επιλέγοντας Collect Data) μην αλλάξετε τον αριθμό του κάθε

σημείου αλλά στα αντίστοιχα πεδία Ονομάστε κάθε σημείο ώστε να μπορείτε να το αναγνωρίζετε.

Checkpoint Button Setup

Collect Data Delete One Delete All Print Data Excel Report Back

Correct connection

Checkpoint Button Number	Checkpoint Name	Location of Installation
00008E013C00	West gate	
0000F2F13B00	main gate	

This reader number is 1004

3.3 Ονομασία συσκευής ανάγνωσης

Κάθε συσκευή ανάγνωσης έχει έναν μοναδικό αριθμό. Στο πεδίο Attribute μπορείτε να της δώσετε ένα όνομα ώστε να μπορείτε να την αναγνωρίζετε εύκολα.

Reader Number Setup

Collect Data Delete One Delete All Print Data Excel Report Back

2009-04-14/15:17:00
The Number: 000015BC16000

Reader Number:1004

The reader number has been successfully collected!
If necessary, please fill in the form on the right!

Reader Number	Attribute	Attribute Type
1004	For Guard Group1	INPUT