

Καταγραφικό ANGA H.264

Οδηγίες Χρήσης

Έκδοση 3.00



DIGITAL VIDEO RECORDER

ΠΕΡΙΕΧΟΜΕΝΑ

Κεφάλαιο 1: Εισαγωγή.....	3
1.1 Τεχνικοί Παράμετροι	3
1.2 Απόδοση	4
Κεφάλαιο 2: Hardware.....	5
2.1 Αυτόνομο H.264 4CH/8CH/16CH/24CH/32CH DVR.....	5
Κεφάλαιο 3: Λειτουργία	10
3.1 Οδηγίες Λειτουργίας.....	10
3.2 Εκκίνηση συσκευής.....	12
3.3 Κλείσιμο συσκευής.....	14
3.4 Πολλά Κανάλια.....	14
3.5 Προεπισκόπηση	14
3.6 Λειτουργία Εγγραφής	15
3.7 Αναπαραγωγή video.....	16
3.8 Έλεγχος PTZ.....	17
3.9 Έλεγχος Alarm.....	18
3.10 Διαμόρφωση Οθόνης.....	19
Κεφάλαιο 4: Οδηγός Λειτουργιών.....	20
4.1 Ρυθμίσεις Εγγραφής.....	20
4.2 Κάμερα	21
4.3 Ρυθμίσεις Δικτύου	24
4.4 Ρυθμίσεις Συστήματος.....	28
4.5 Διαχείριση Συστήματος.....	31
Κεφάλαιο 5: Προεπισκόπηση ΙΕ.....	33
5.1 Σύνδεση στο interface.....	33
5.2 Ρυθμίσεις Συστήματος.....	34
5.3 Έλεγχος Κατάστασης.....	36
Κεφάλαιο 6: Οδηγίες για εφαρμογή σε κινητό	38
6.1 Asee	38
6.1.1 Οδηγίες για Android	38
6.1.2 Οδηγίες για Blackberry	44
6.1.3 Οδηγίες για of iPhone	48
6.1.4 Οδηγίες για Symbian	54
Κεφάλαιο 7: Οδηγίες για imac.....	58
7.1 Απαραίτητες Συνθήκες.....	58
7.2 Οδηγίες για Εγκατάσταση και Λειτουργία.....	58
Κεφάλαιο 8: Τεχνικά Χαρακτηριστικά	63

●...Τροφοδοσία

Το DVR λειτουργεί με τροφοδοτικό 12v DC. Βεβαιωθείτε ότι έχετε τον σωστό πριν θέσετε σε λειτουργία την συσκευή. Σε περίπτωση που σκοπεύετε να μην χρησιμοποιήσετε για καιρό την συσκευή, κλείστε την τροφοδοσία και αποσυνδέστε την από την πρίζα ρεύματος.

●...Ασφάλεια

Το DVR είναι μόνο για εσωτερική χρήση. Μην αφήνετε το DVR σε βροχή ή σε περιβάλλοντα με υγρασία, καθώς υπάρχει κίνδυνος βραχυκυκλώματος. Στην περίπτωση που οποιαδήποτε στερεό ή υγρό διεισδύσει στο εσωτερικό του DVR, διακόψτε αμέσως την τροφοδοσία και φωνάξτε ειδικό τεχνικό για έλεγχο, πριν το θέσετε ξανά σε λειτουργία.

●...Εγκατάσταση

- Τοποθετήστε το DVR σε σημείο που να είναι εύκολη η πρόσβαση.
- Δώστε ιδιαίτερη βαρύτητα στην γείωση τη.
- Την πρώτη φορά που θα λειτουργήσει το DVR, ελέγξτε αν υπάρχει ή όχι σκληρός δίσκος στο εσωτερικό του.
- Αποτρέψτε το ανοίγματος του DVR για αλλαγή σκληρού δίσκου.
- Επιλέξτε σκληρό δίσκο με 7200 περιστροφές ανά δευτερόλεπτο για καλύτερη απόδοση.
- Για αποφυγή υπερθέρμανσης, τοποθετήστε την συσκευή σε σημείο, όπου θα αερίζεται εύκολα & συνεχώς.
- Μην εγκαθίσταται το DVR κοντά σε καλοριφέρ, κλιματιστικά ή άλλες πηγές θέρμανσης.
- Μην εγκαθίσταται το DVR απευθείας στο ηλιακό φως, σε περιβάλλοντα με σκόνη και σε σημεία με μηχανικούς κραδασμούς

Κεφάλαιο 1: Εισαγωγή

1.1 Τεχνικές Παράμετροι

Πρότυπο Συμπίεσης	H.264 baseline profile@L3.1
Είσοδος Video	Composite 1.0Vp-p/75Ω,BNC×4/ BNC×8/ BNC×16/ BNC×24/ BNC×32
Έξοδος Video	Composite 1.0Vp-p/75Ω,BNC×1, VGA×1 ,HDMI× 1
Ανάλυση	Προεπισκόπηση D1 704×576 (PAL), 720×480 (NTSC) CIF 352×288 (PAL), 320×240 (NTSC) Εγγραφή D1 704××576 (PAL), 720×480 (NTSC) CIF 352×288 (PAL), 320×240 (NTSC)
Frate rate	Προεπισκόπηση/ Εγγραφή 4ch 100fps (PAL), 120fps (NTSC) 8ch 200fps (PAL), 240fps (NTSC) 16ch 400fps (PAL), 480fps (NTSC) 24ch 600fps(PAL), 720fps (NTSC) 32ch 600fps (PAL), 720fps (NTSC)
Είσοδος Audio	-8dB~22k,RCAX4(4ch)
Έξοδος Audio	-8dB~92dB,RCAX1
Αποκωδικοποίηση Audio	AD PCM
Είσοδος Alarm	Εισαγωγή συναγερμού χαμηλής στάθμης με δυνατότητα ρύθμισης από το χρήση σε normal open ή normal close
Έξοδος Alarm	Έξοδος 1 ή 2 καναλιών
Τρόποι Εγγραφής	Χειροκίνητη Εγγραφή, Προγραμματισμένη Εγγραφή, Εγγραφή μέσω ανίχνευσης κίνησης και Εγγραφή από εξωτερικό συναγερμό
Simplex/duplex/ triplex	Triplex (εγγραφή, αναπαραγωγή, Μετάδοση LAN)
LAN	RJ45 (10M/100M αυτόματη επιλογή)

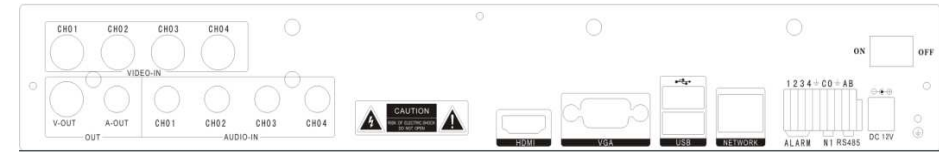
Έλεγχος PTZ control	Ναι
Communication	RS485×1, USB2.0×2
USB	Ποντίκι χειρισμού USB
Θέσεις Σκληρού Δίσκου	1 ή 2 ή 4 x SATA (2TB)
Τηλεχειριστήριο	Ναι
Διαστάσεις	Διαστάσεις Βασικής Πλακέτας: 220mm x 112mm
Τροφοδοσία	AC110-230V

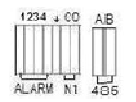
1.2 Απόδοση

Παρακολούθηση Πραγματικού Χρόνου	Μέσω της αναλογικής εξόδου video και της εξόδου VGA και μέσω μια απλής ή VGA οθόνης μπορείτε να παρακολουθήσετε ζωντανά 1/4/8/9/16/24/32 ή περισσότερα κανάλια video με παράλληλη δυνατότητα εγγραφής τους. Ταυτόχρονα μπορείτε να δείτε οποιοδήποτε κανάλι, οποιαδήποτε χρονική στιγμή, με δυνατότητα απεικόνισης της κατάστασης του καναλιού video με αυτόματη ανίχνευση κίνησης, απώλειας video, καθώς και πλήρης αρχείο log με όλες τις καταγραφές.	Λειτουργία Αποθήκευσης	1 ή 2 ή 3 υποδοχές για σκληρό δίσκο SATA, μέγιστης χωρητικότητας 2TB
Πρότυπο Συμπίεση	Πρότυπο Συμπίεσης Video: H.264 Υποστήριξη 8 καναλιών video και audio με συγχρονισμό.	Λειτουργία Backup	Λειτουργία backup μέσω θύρας USB. (π.χ. σε ένα φορητό σκληρό δίσκο USB, κ.ά.). Το αρχείο video μπορεί να αναπαραχθεί από Client software μέσω LAN.
Λειτουργία Εγγραφής και Αναπαραγωγής	* Multiplex, για ζωντανή εγγραφή και ταυτόχρονα ανεξάρτητη αναπαραγωγή καναλιού, έρευνα και μετακίνηση σε video, παρακολούθηση μέσω δικτύου, λήψη μέσω δικτύου, κτλ. * Πολλαπλές Εγγραφές: Χειροκίνητα, κανονικά, μέσω alarm, linkage και δυναμικής ανίχνευσης, κ.ά. * Αναπαραγωγή του αρχείου εγγραφής μέσω δικτύου για γρήγορη ανάλυση του αρχείου και του τύπου εγγραφής Πολλαπλοί τρόποι Αναπαραγωγής: Αργά, Γρήγορα, Γρήγορα Πίσω και Μπροσ και ανά καρτέ Εμπρός. Κάθε φορά αναγράφεται ή ακριβής ώρα χρόνος του γεγονότος.	Λειτουργία Δικτύου	* Παρακολούθηση πραγματικού χρόνου μέσω δικτύου * Έλεγχος PTZ * Ανίχνευση εγγραφής και αναπαραγωγή πραγματικού χρόνου * παραμετροποίηση συστήματος και αναβάθμιση λογισμικού * απόμακρη παρακολούθηση και λήψη αρχείου log * πρόσβαση στο DVR μέσω client software * Σύνδεση μέσω password και ιεραρχική διαχείριση με διαφορετικά δικαιώματα.

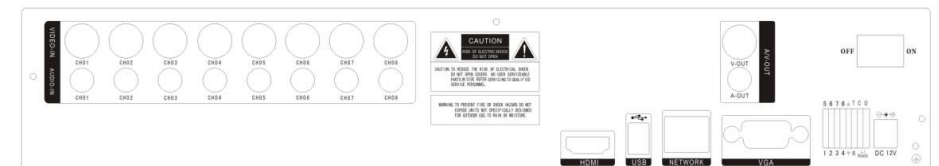
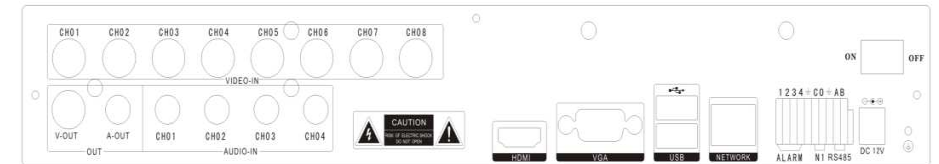
Λειτουργία Alarm linkage	8ch alarm input (alarm event mode can be set normal open or normal close selection), and turn-by-turn video loss alarm, dynamic detection alarm, the alarm device may be smoke detection censer, temperature detector, IR detector. Possess 4ch relay switch alarm output, flexible convenient and fast to achieve alarm linkage and lighting control at site. They're possessing protective circuit in Alarm input and alarm output port; make sure the device not to damage.	Θύρα Επικοινωνίας	* Θύρες για είσοδο alarm και έλεγχο PTZ * Θύρα Ethernet για απόμακρη μέσω δικτύου παρακολούθηση.
Έλεγχος PTZ	* Υποστήριξη PTZ decoder μέσω RS485 * Κλιμακωτό πρωτόκολλο για εύκολο έλεγχο του της κίνησης pan και των λειτουργιών της speed dome κάμερας.	Έξυπνη Λειτουργία	* εύκολη διαχείριση με ποντίκι * Δυνατότητα αντιγραφής ρυθμίσεων στα μενού για ευκολότερη ρύθμιση.

2.1.2 Πίσω Πλευρά 4 ΚΑΝΑΛΙΩΝ



	Θύρα	Περιγραφή
1	VIDEO IN	Είσοδος video 4 καναλιών
2	AUDIO IN	Είσοδος audio 4 καναλιών
3	V-OUT	Έξοδος video 1 καναλιού
4	A-OUT	Έξοδος audio 1 καναλιού
5	VGA	Σύνδεση με οθόνη VGA
6	HDMI	Θύρα HDMI
7	NETWORK	Θύρα RJ45 για σύνδεση στο δίκτυο
8	USB	Θύρα USB για backup και αναβάθμιση του DVR και για σύνδεση ποντικιού
9	ON/OFF	Διακόπτης Τροφοδοσίας
10	DC-12V	Σύνδεση Τροφοδοτικού
11		ALARM IN : 1 2 3 4 είσοδοι alarm RS-485 : A, B ALARM OUT: N1 θύρα εξόδου alarm, κάθε κανάλι συνδέεται σε GND, OUT και COM Κάθε δύο θύρες εξόδου κανάλια, η θύρα COM είναι για γείωση (GND)

8 ΚΑΝΑΛΙΩΝ



Item	Θύρα	Περιγραφή
1	VIDEO IN	Είσοδος video 8 καναλιών
2	AUDIO IN	Είσοδος audio 8 καναλιών
3	V-OUT	Έξοδος video 1 καναλιού

Κεφάλαιο 2: Hardware

2.1 Αυτόνομο H.264 4CH/8CH/16CH/24CH/32CH DVR

2.1.1 Εγκατάσταση Σκληρού Δίσκου

Πριν την πρώτη χρήση εισάγετε τον σκληρό δίσκο.



1. Αφαιρέστε τις βίδες και από τις δύο πλευρές του καπακιού.



2. Τραβήξτε το πάνω καπάκι



3. Συνδέστε το σκληρό δίσκο στο Motherboard.



4. Βιδώστε τις βίδες του σκληρού δίσκου.



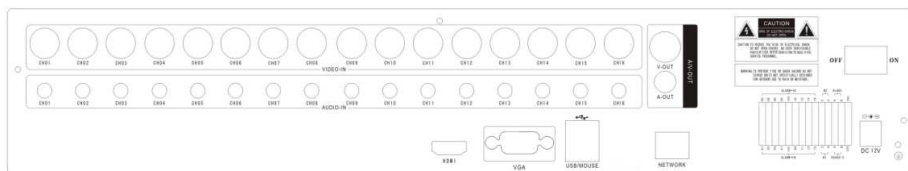
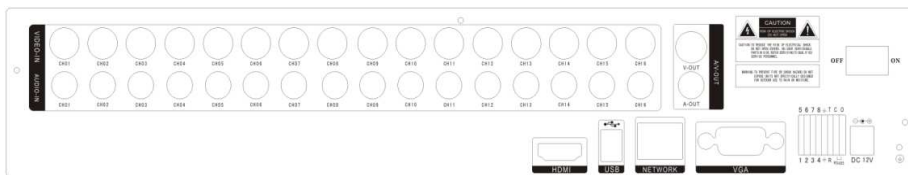
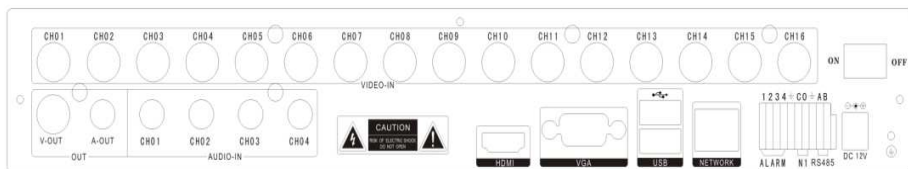
5. Κλείστε το καπάκι



6. Βιδώστε ξανά τις βίδες του καπακιού και από τις δύο πλευρές

4	A-OUT	Έξοδος audio 1 καναλιού
5	VGA	Σύνδεση με οθόνη VGA
6	HDMI	Θύρα HDMI
7	NETWORK	Θύρα RJ45 για σύνδεση στο δίκτυο
8	USB	Θύρα USB για backup και αναβάθμιση του DVR και για σύνδεση ποντικιού
9	ON/OFF	Διακόπτης Τροφοδοσίας
10	DC-12V	Σύνδεση Τροφοδοτικού
11		ALARM IN : 1 2 3 4 εισοδοι alarm RS-485 : A, B
		ALARM OUT: N1 θύρα εξόδου alarm, κάθε κανάλι συνδέεται σε GND, OUT και COM Κάθε δύο θύρες εξόδου κανάλια, η θύρα COM είναι για γείωση (GND)

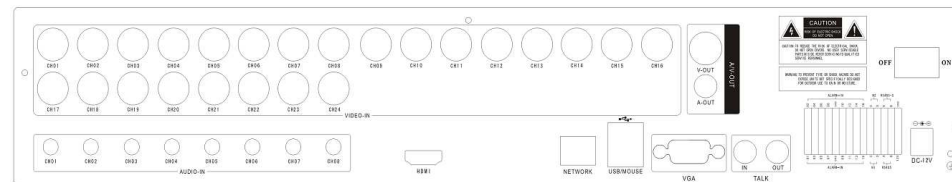
16 ΚΑΝΑΛΙΩΝ



Item	Θύρα	Περιγραφή
1	VIDEO IN	Είσοδος video 16 καναλιών
2	AUDIO IN	Είσοδος audio 4 καναλιών
3	V-OUT	Έξοδος video 1 καναλιού
4	A-OUT	Έξοδος audio 1 καναλιού
5	VGA	Σύνδεση με οθόνη VGA
6	HDMI	Θύρα HDMI
7	NETWORK	Θύρα RJ45 για σύνδεση στο δίκτυο
8	USB/ MOUSE	Θύρα USB για backup και αναβάθμιση του DVR και για σύνδεση ποντικιού

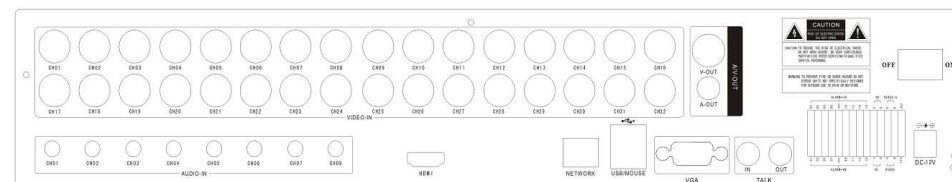
9	ON/OFF	Διακόπτης Τροφοδοσίας
10	DC-12V	Σύνδεση Τροφοδοτικού
11		ALARM IN : 1 2 3 4 εισοδοι alarm RS-485 : A, B
		ALARM OUT: N1, N2 για έξοδο alarm, κάθε κανάλι συνδέεται σε C και O, η θύρα COM είναι για γείωση (GND)

24 ΚΑΝΑΛΙΩΝ



Item	Θύρα	Περιγραφή
1	VIDEO IN	Είσοδος video 24 καναλιών
2	AUDIO IN	Είσοδος audio 8 καναλιών
3	V-OUT	Έξοδος video 1 καναλιού
4	A-OUT	Έξοδος audio 1 καναλιού
5	VGA	Σύνδεση με οθόνη VGA
6	NETWORK	Θύρα RJ45 για σύνδεση στο δίκτυο
7	USB/ MOUSE	Θύρα USB για backup και αναβάθμιση του DVR και για σύνδεση ποντικιού
8	ON/OFF	Διακόπτης Τροφοδοσίας
9	DC-12V	Σύνδεση Τροφοδοτικού
10	HDMI	Θύρα HDMI
11	TALK	Κανάλι Ενδοεπικοινωνίας
12		ALARM IN : 16 εισοδοι alarm 2xRS-485 : A, B
		ALARM OUT: N1, N2 για έξοδο alarm, κάθε κανάλι συνδέεται σε C και O, η θύρα COM είναι για γείωση (GND)

32 ΚΑΝΑΛΙΩΝ



Item	Θύρα	Περιγραφή
1	VIDEO IN	Είσοδος video 32 καναλιών
2	AUDIO IN	Είσοδος audio 8 καναλιών
3	V-OUT	Έξοδος video 1 καναλιού
4	A-OUT	Έξοδος audio 1 καναλιού
5	VGA	Σύνδεση με οθόνη VGA
6	NETWORK	Θύρα RJ45 για σύνδεση στο δίκτυο
7	USB/ MOUSE	Θύρα USB για backup και αναβάθμιση του DVR και για σύνδεση ποντικιού
8	ON/OFF	Διακόπτης Τροφοδοσίας
9	DC-12V	Σύνδεση Τροφοδοτικού
10	HDMI	Θύρα HDMI
11	TALK	Κανάλι Ενδοεπικοινωνίας
12		<p>ALARM IN : 16 εισοδοι alarm 2xRS-485 : A, B</p> <p>ALARM OUT: N1, N2 για έξοδο alarm, κάθε κανάλι συνδέεται σε C και O, η θύρα N1 είναι για γείωση (GND)</p>

2.1.3 Είσοδος Alarm

8 κανάλια εισόδου alarm, που η κατάσταση τους δεν είναι καθορισμένη (μπορεί να είναι normal open ή normal close).

Η γείωση GND του ανιχνευτή alarm συνδέεται στο COM με παράλληλη σύνδεση (ο ανιχνευτής τροφοδοτείται από εξωτερικό τροφοδοτικό).

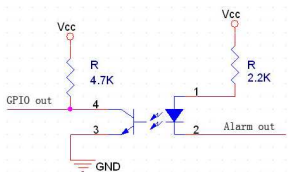
Ο ακροδέκτης γείωσης του ανιχνευτή συναγερμού συνδέεται παράλληλα με το DVR.

Ο ανιχνευτής alarm σε κατάσταση NC συνδέεται με την είσοδο του DVR.

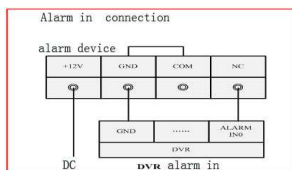
Αν θέλετε να τροφοδοτήσετε εξωτερικό ανιχνευτή, π.χ. καπνού, το DVR διαθέτει έξοδο τροφοδοσίας +12V

Αν επιλέξετε εξωτερική τροφοδοσία μοιραστείτε την γείωση - GND με το DVR

Κύκλωμα Εισόδου Alarm:

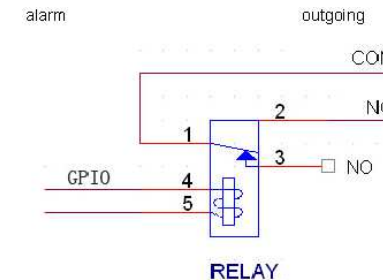


Σύνδεση Alarm:



2.1.4 Έξοδος Alarm

Η έξοδος alarm διαθέτει 4 τρόπους μεταγωγής και μπορεί να επιλεγεί σαν επαφή normally open contact ή επαφή normally closed. Ο εξωτερικός ανιχνευτής χρειάζεται τάση τροφοδοσίας Vcc.



Κεφάλαιο 3: Λειτουργία

3. 1 Οδηγίες Λειτουργίας



3.1.1 Τηλεχειριστήριο & πλήκτρα Πρόσοψης



	Πλήκτρο	Λειτουργία		Πλήκτρο	Λειτουργία
1	POWER	Τροφοδοσία ON/OFF	8	ENTER OK	Πλήκτρα για "εισαγωγή" και "ok"
2	MENU	Πρόσβαση στο κυρίως μενού			
3	ESC	Έξοδος από λειτουργία Κλείσιμο πληκτρολογίου Κλείσιμο παραθύρου Έξοδος από χειρισμό Επιστροφή σε προηγούμενο μενού Έξοδος από χειρισμό PTZ κατά την προεπισκόπηση	9	PTZ	Πρόσβαση/Έξοδος στα μενού PTZ κατά την προεπισκόπηση
4	◀	Αργή αναπαραγωγή 1/2x, 1/4x, 1/8x και αναπαραγωγή καρτέ - καρτέ	10	+/-	Για αύξηση ή μείωση μεγέθους επιλεγμένου από τα μενού
5	▶▶	Γρήγορη αναπαραγωγή 2x, 4x και 8x	11	ZOOM IN/OUT	Έλεγχος φακού
			12	0~9 10+	Εισαγωγή αριθμητικής τιμής στα μενού και πλήρης οθόνη του επιλεγμένου καναλιού κατά την προεπισκόπηση
			13	FN	Πλήκτρο συντόμευσης
6	■	Διακοπή αναπαραγωγής	14	⏏	Εναλλαγή σε παρακολούθηση 1/4/8/9/16/24/32 παραθύρων
	▶/	Αναπαραγωγή / Παύση	15	ALARM	Alarm reset
	▲▼	Τρόποι κίνηση του σημείου εστίασης μέσα από τα μενού. Πάνω - κάτω για κίνηση σε κανονικό παράθυρο, για έλεγχο της κίνησης rpa σε κατάσταση ελέγχου PTZ.			
	◀▶				
	REC	Για εγγραφή	16	CLEAR	Διαγραφή alarm
7	SEARCH	Χρονική εύρεση εγγραφής			

3.1.2 Χρήση το ποντικιού (για δεξιόχειρες)

1	Αριστερό κλικ	Για πρόσβαση στο μενού κάντε κλικ στο εικονίδιο μενού
		Για να εκτελέσετε την λειτουργία σημείου ελέγχου
		Εναλλαγή μεταξύ επιλεγμένου frame ή ανίχνευσης κίνησης
		Κάντε κλικ στο σχετικό frame για να κατεβεί η λίστα προς τα κάτω
		Στο frame εισόδου, επιλέξτε αριθμό, γραμματοσειρά, πεζά ή κεφαλαία, κάνοντας κλικ στο πληκτρολόγιο. Το πλήκτρο ← σας πάει ένα βήμα πίσω, το πλήκτρο _ είναι το κενό και με το Shift αλλάζετε γλώσσα.

		
2	Δεξί κλικ	<p>Κάντε δεξί κλικ για να εμφανιστεί το μενού συντομεύσεων, όπως παρακάτω</p>  <p>Από τα μενού μπορείτε να εναλλάσσετε από κατάσταση παρακολούθησης, σε κατάσταση παρακολούθησης replay ή σε έλεγχο PTZ. Κάνοντας δεξί κλικ πάνω στην εικόνα παρακολούθησης, αλλάζει το μοσαϊκό μεταξύ 1, 4, 8, 16 24 και 32 εικόνων.</p>
3	Διπλό κλικ	Για ειδικές λειτουργίες που τρέχουν με το ActiveX Control. Για παράδειγμα, αν κάνετε διπλό κλικ σε μία εγγραφή, θα αρχίζει άμεσα η αναπαραγωγή της.
4	Σύρσιμο ποντικιού	Πατήστε κλικ και σύρετε το ποντίκι για να επιλέξετε μια περιοχή ανίχνευσης κίνησης. Σταματήστε να πατάτε κλικ για ακύρωση επιλογής περιοχής ανίχνευσης κίνησης.
		Σύρετε το παράθυρο αναπαραγωγής στην οθόνη για να το έχετε στο σημείο που θέλετε. Σύρετε τις παραμέτρους ρύθμισης audio και video για να επιτύχετε τις ρυθμίσεις που θέλετε.

3.2 Εκκίνηση Συσκευής

Boot-strap

Αν το λαμπάκι POWER σβήσει, ακολουθήστε βήμα προς βήμα τα παρακάτω:

Πρώτο Βήμα: Αν δεν έχετε συνδέσει το καλώδιο τροφοδοσίας στο ρεύμα, συνδέστε. Αν το DVR και πάλι δεν ανάψει προχωρήστε στο επόμενο βήμα.

Δεύτερο Βήμα: Ανοίξτε το διακόπτη τροφοδοσίας, που βρίσκεται στην πίσω πλευρά του DVR.

Αν το λαμπάκι POWER γίνει ΚΟΚΚΙΝΟ πατήστε το πλήκτρο POWER να ξεκινήσει το DVR.

Η εργοστασιακή ρύθμιση της εξόδου video του DVR, είναι multi picture μετά την εκκίνηση του DVR. Αν το DVR ανοίξει μέσω προγραμματισμένης εγγραφής, τότε αυτόματα θα ανοίξει στην κατάσταση Προγραμματισμένης Εγγραφής και το λαμπάκι του σχετικού καναλιού θα ανάψει.

Πλήκτρο	Περιγραφή	Πλήκτρο	Περιγραφή
	Κυρίως Μενού		Έλεγχος PTZ
	Επιλογή Γλώσσας		Έλεγχος Alarm
	Multi channel		Ρύθμιση Οθόνης
	Έλεγχος εγγραφής		Έξοδος
	Αναπαραγωγή / Back up		

Αν δεν έχετε εγκαταστήσει σκληρό δίσκο στο δέκτη, κατά την εκκίνηση θα εμφανιστεί σχετικό μήνυμα που θα σας ενημερώνει ότι δεν έχει ανιχνευθεί σκληρός δίσκος.

Σημείωση: Εδώ μπορείτε να ρυθμίσετε την γλώσσα και άλλες παραμέτρους.



3.3 Κλείσιμο Συσκευής

◆ Υπάρχουν δύο ασφαλείς τρόποι κλεισίματος (Shutdown)

Πατήστε Exit και επιλέξτε Power Down.



◆ Αφύσικο Κλείσιμο

Κλείσιμο από το διακόπτη της πίσω πλευράς

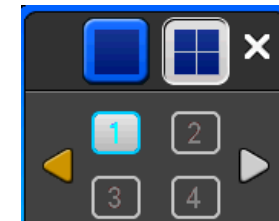
Κατά την διάρκεια λειτουργίας του DVR, μπορείτε να το κλείσετε άμεσα μέσω του διακόπτη τροφοδοσίας της πίσω πλευράς. Αποφύγετε την ενέργεια αυτή, ειδικά όταν το DVR γράφει, μπορεί να δημιουργήσει πρόβλημα στο σκληρό δίσκο.

Αφαίρεση του καλωδίου τροφοδοσίας

Κατά την διάρκεια λειτουργίας του DVR, μπορείτε να το κλείσετε άμεσα αφαιρώντας από την πρίζα το καλώδιο τροφοδοσίας. Αποφύγετε την ενέργεια αυτή, ειδικά όταν το DVR γράφει, μπορεί να δημιουργήσει πρόβλημα στο σκληρό δίσκο.

Προσοχή: Αν σε κάποιες περιοχές το τροφοδοτικό παρουσιάζει δυσλειτουργία (που μπορεί να προκαλέσει προβλήματα στο DVR), επιλέξτε σταθεροποιημένο τροφοδοτικό.

3.4 Multi Channel






Διακόπτης εναλλαγής καναλιών οθόνης μεταξύ 1/4/8/9/16/24/32.

3.5 Προεπισκόπηση

Αφού συνδεθείτε στο DVR, αυτό θα πάει αυτόματα σε κατάσταση προεπισκόπησης, όπου μπορείτε να δείτε ώρα, όνομα καναλιού, και άλλα δεδομένα. Αν η ώρα και η ημερομηνία δεν είναι σωστές, αλλά ρυθμίστε τις! Υπάρχει και ένα εικονίδιο alarm, που αλλάζει σύμφωνα με τον παρακάτω πίνακα.

Εικονίδιο Συναγερμού

1		Το κανάλι απεικονίζεται στο video.	2		Στο κανάλι συμβαίνει δυναμικό τεστ.
3		Στο κανάλι υπάρχει συναγερμός.	4		Το κανάλι παράγει ήχο.

3.6 Λειτουργία Εγγραφής

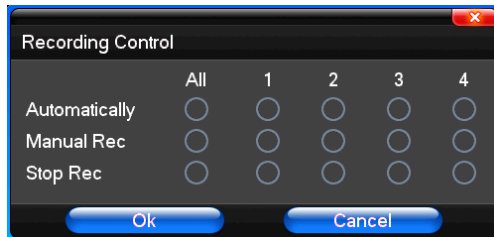
Ο χρήστης μπορεί να επιλέξει διαφορετικούς τρόπους εγγραφής. Για κάθε διαφορετικό τρόπο εγγραφής θα πρέπει να μαρκάρετε και το κανάλι που θέλετε να λειτουργήσει με αυτή.

Χειροκίνητη Εγγραφή

Σημείωση: Η χειροκίνητη εγγραφή απαιτεί από τον χρήστη να έχει δικαιώματα "recording". Βεβαιωθείτε ότι έχετε εγκαταστήσει και διαμορφώσει τον σκληρό δίσκο.

1) Εισαγωγή στο μενού χειροκίνητης εγγραφής

Κάντε κλικ με το ποντίκι ή ακολουθήστε την διαδρομή main menu=> recording control ή σε κατάσταση προεπισκόπησης πατήστε το πλήκτρο REC από το τηλεχειριστήριο ώστε να μπειτε στο μενού χειροκίνητης εγγραφής:



2) Επεξήγηση του μενού χειροκίνητης εγγραφής

Manual recording: Έχει άμεση προτεραιότητα και δεν παίζει ρόλο ποια είναι η κατάσταση του καναλιού την στιγμή της εγγραφής.

Auto recording: Ρυθμίστε κανάλι για αυτόματη εγγραφή μετά από χρονοπρογραμματισμό, Ανίχνευση κίνησης και συναγερμό.

Stop Recording: Διακοπή εγγραφής σε όλα τα κανάλια video.

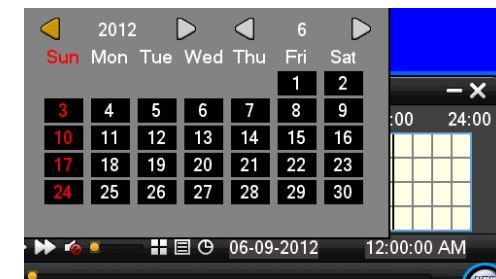
3.7 Αναπαραγωγή video

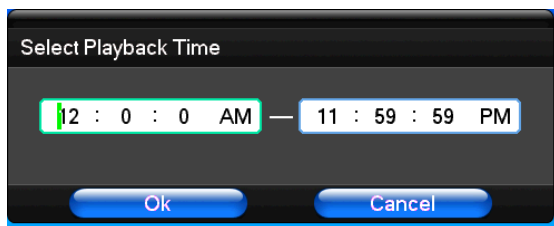


Πλήκτρο	Περιγραφή	Πλήκτρο	Περιγραφή
	Σύγχρονη/Ασύγχρονη Αναπαραγωγή		Ρύθμιση Φωνής
	Καρέ - Καρέ		Οθόνη 1/4/8/9/16/24/32 (εναλλαγή εικόνων)
	Αργή Κίνηση		Απόκρυψη/ Εμφάνιση Λίστας
	Κανονική Κίνηση		Ημερομηνία εγγραφής
	Γρήγορη Κίνηση		Αναπαραγωγή/Παύση/ Διακοπή
	Ήχος off/on		Κίνηση πίσω

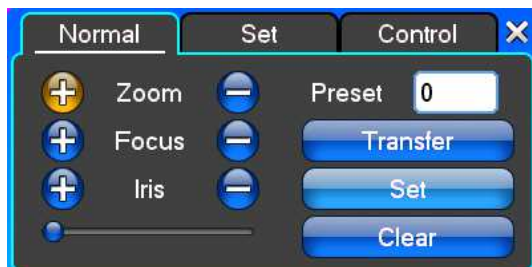
Σημείωση:

- 1) Κατά την αναπαραγωγή, το Εργαλείο Αναπαραγωγής, θα δείχνει την ταχύτητα αναπαραγωγής, το κανάλι, χρόνο, κ.ά. πληροφορίες.
- 2) Δεν μπορείτε ταυτόχρονα να βλέπετε σε γρήγορη κίνηση 2 ή περισσότερα κανάλια.
- 3) Δεν μπορείτε να σύρετε με το ποντίκι την εργαλειοθήκη αναπαραγωγής
- 4) Μπορείτε να επιλέξετε video με ακρίβεια δευτερολέπτου.





3.8 Έλεγχος PTZ



Zoom: Ρύθμιση φακών για κοντινότερη ή μακρύτερη εικόνα. Με το ποντίκι η ρύθμιση είναι ευκολότερη.

Focus: Ρύθμιση εστιακής απόστασης.

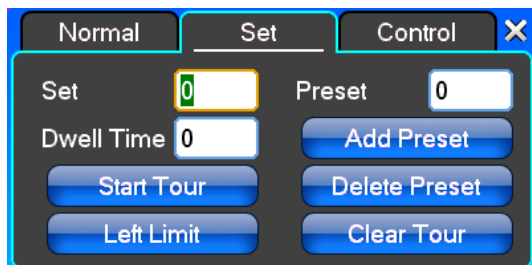
Iris: Ρύθμιση διαφράγματος.

Speed: Με την μπάρα κάτω – κάτω μπορούμε να ρυθμίσουμε το μήκος βήματος και άρα την ταχύτητα της κάμερας.

Preset: Ρύθμιση της γωνίας θέασης της κάμερας.

Αφού εισάγετε και την γωνία πατήστε το πλήκτρο Transfer, ώστε η κάμερα να πάει στην θέση που θέλετε. Πατήστε το πλήκτρο

Clear για να καθαρίσουν τα πεδία και να τα εισάγετε από την αρχή ή το Set για να εφαρμοστούν οι εργοστασιακές ρυθμίσεις.



Στην καρτέλα Set κάντε κλικ στο Start Tour και αν η τροχιά δεν είναι σωστή κάντε κλικ στο add Preset και στο delete Preset point . Το Clear Tour είναι για να καθαρίσετε τα πεδία με τις αριθμητικές τιμές.

Πατήστε Start Tour για να ξεκινήσει η εγγραφή τροχιάς, αλλά θα πρέπει να δηλώσετε και τη θέση τερματισμού τροχιάς στο πεδίο end Tour , για να προχωρήσει η εγγραφή.

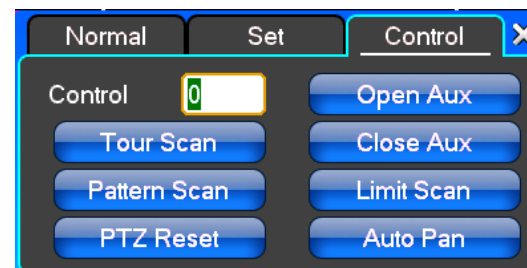
Πατήστε Left Limit για να θέσετε τα όρια στην τροχιά κίνησης. Για τον λόγο αυτό θα πρέπει να δηλώσετε πρώτα το δεξί όριο στο πεδίο right Limit.

Πατήστε Add Preset για να δηλώσετε ως default τις ρυθμίσεις σας.

Πατήστε Delete Preset, για διαγραφή των preset ρυθμίσεων.

Πατήστε Clear Tour, για καθαρισμό των πεδίων.

Σημείωση: Υπάρχει περίπτωση να μην είναι όλες οι κάμερες συμβατές με το DVR.



Control: Έλεγχος PTZ

Tour Scan: Εκκίνηση κίνησης.

Pattern Scan: Έλεγχος Περιτολίας.

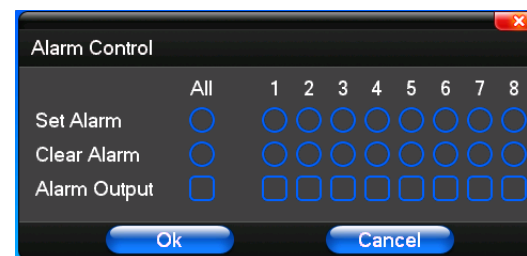
PTZ Reset: Διαγραφή όλων των ρυθμίσεων και επιστροφή στις εργοστασιακές.

Limit Scan: Έλεγχος ορίων κίνησης.

Auto Pan: Διαγραφή της τροχιάς που σχεδιάσατε.

Σημείωση: Υπάρχει περίπτωση να μην είναι όλες οι κάμερες συμβατές με το DVR.

3.9 Έλεγχος Alarm



Set Alarm: Εισάγετε το κανάλι που θέλετε να προστατεύσετε. Πατήστε επιβεβαίωση στο σχετικό κανάλι και στην καρτέλα protection status που θα εμφανιστεί μετά

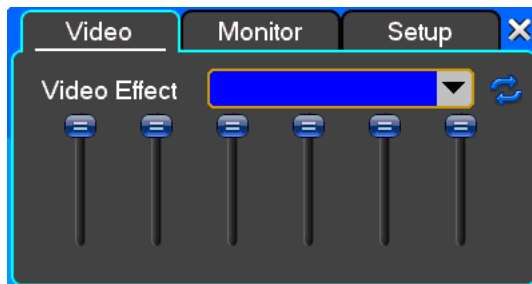
Clear Alarm: Διαγραφή των συνθηκών προστασίας. Δεν υπάρχει ρυθμισμένη είσοδος alarm.

Alarm Output: Επιλέξτε έξοδο συναγερμού

All: Επιλέξτε με μιας όλα τα κανάλια

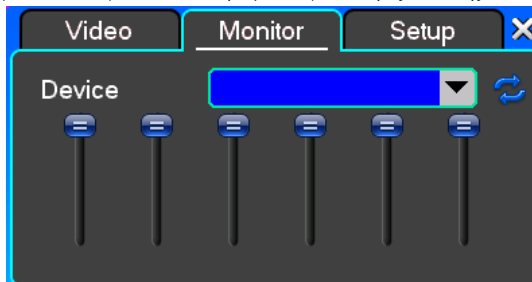
3.10 Διαμόρφωση Οθόνης

(1) Video



Video Effect: Επιλογή μεταξύ standard, down, sharp και custom.

Default: Επαναφορά εργοστασιακών εφέ, αλλά και των ρυθμίσεων φωτεινότητας, αντίθεσης, κτλ

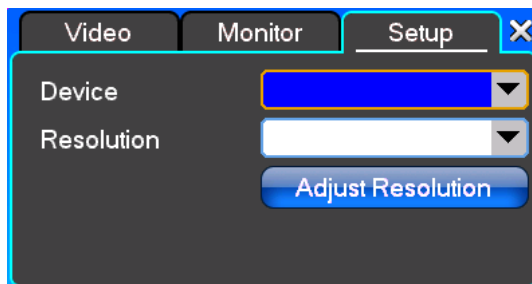


(2) Monitor

Device: Επιλογή μεταξύ VGA output και TV output ανάλογα με το μόνιτορ που διαθέτετε.

Default: Επαναφορά εργοστασιακών εφέ, αλλά και των ρυθμίσεων φωτεινότητας, αντίθεσης, κτλ.

(3) Setup



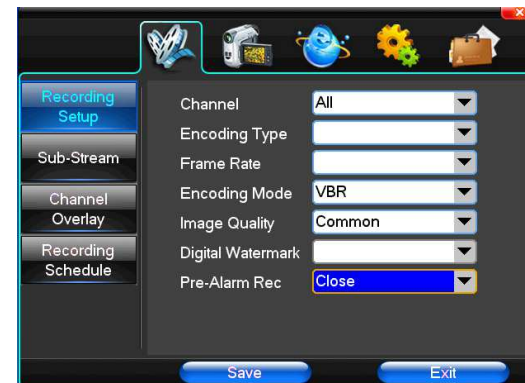
Device: Επιλογή μεταξύ VGA output και TV output.

Resolution: Ρυθμίστε την ανάλυση σύμφωνα με το μόνιτορ απεικόνισης που χρησιμοποιείτε.

Κεφάλαιο 4: Οδηγός Λειτουργιών

4.1 Ρυθμίσεις Εγγραφής

(1) Ρυθμίσεις Εγγραφής



Channel: Αν θέλετε οι ρυθμίσεις σας να περάσουν σε όλα τα κανάλια.

Image Size: CIF/HALF D1/D1 (μόνο τα πλήρη μοντέλα)

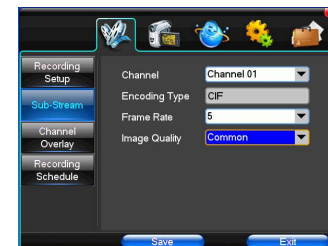
Encoding Mode: Επιλογή μεταξύ σταθερού ή δυναμικού bitrate.

Image Quality: Επιλογή ποιότητας εικόνας, μεταξύ: minimum, low, general, high και highest.

Frame Rate: Κάντε κλικ στο πεδίο και εισάγετε αριθμητικές τιμές μεταξύ των 1 ~ 25 frames per second (για PAL) ή μεταξύ των 1 ~ 30 frames per second (για NTSC).

Pre-Alarm Rec: Μπορείτε να το έχετε ανοιχτό ή κλειστό ανάλογα με τις απαιτήσεις σας.

(2) Secondary Stream



Channel: Αν θέλετε οι ρυθμίσεις σας να περάσουν σε όλα τα κανάλια.

Image Size: CIF/HALF D1/D1 (μόνο τα πλήρη μοντέλα)

Image Quality: Επιλογή ποιότητας εικόνας.

Frame Rate: Κάντε κλικ στο πεδίο και εισάγετε αριθμητικές τιμές ή επιλέξτε μεταξύ automatic, 1FPS, 2FPS, 3FPS, 4FPS και 5FPS.

(3) Information Overlay



Channel: Αν θέλετε οι ρυθμίσεις σας να περάσουν σε όλα τα κανάλια.

Channel Name: Εισάγετε το όνομα του καναλιού.

Channel Display: Επιλέξτε που θέλετε να εμφανίζεται στην οθόνη η εικόνα του καναλιού μεταξύ top-left corner, left, lower, middle and downward, upper, right, και lower.

Time Display: Επιλέξτε που θέλετε να εμφανίζεται στην οθόνη η ένδειξη ώρας, μεταξύ the top-left corner, left, lower, middle and downward, upper, right, και lower.

(4) Recording Schedule



Channel: Αν θέλετε οι ρυθμίσεις σας να περάσουν σε όλα τα κανάλια.

Κάθε κάθετη σειρά δείχνει τις 7 ημέρες της εβδομάδας, ενώ στην οριζόντια φαίνονται οι 24 ώρες της ημέρας. Πατήστε κλικ στο χρονικό σημείο που θέλετε να ορίσετε εγγραφή. Κάντε δεξί κλικ στο σημείο μιας εγγραφής για να την ακυρώσετε.

4.2 Κάμερα

Όταν το σύστημα ξεκινήσει, η κάμερα θα ανιχνεύσει το μορμά video.

(1) PTZ Setup



Channel: Αν θέλετε οι ρυθμίσεις σας να περάσουν σε όλα ή σε κάποια κανάλια.

PTZ Protocol: Επιλέξτε πρωτόκολλο επικοινωνίας μεταξύ Pelco_D, Pelco_P, LILIN, MINKING, STAR, VIDO, NEON, DSCP, HY, N-control, RM110 και SAMSUNG. Η εργοστασιακή ρύθμιση είναι στο Pelco_D.

PTZ Address: Εισαγωγή αριθμών μεταξύ 0 έως 255.

Bit-rate: Εισάγετε το baud rate.

(2) Video Setup



Video Mode: Επιλογή μεταξύ PAL και NTSC. Η ρύθμιση ενεργοποιείται μόνο μετά από επανεκκίνηση.

Channel: Choose to set the video Settings area passage "whole" says setting all channels

Reserved Section: Click Settings enter. The white areas for privacy area

Buzzer Alarm: Happen when video lost choice whether or not to allow buzzer warning

Alarm Output: append when video lost upcoming linkage selected channel corresponding alarm output

(3) Motion Detection



Channel: Αν θέλετε οι ρυθμίσεις σας να περάσουν σε όλα ή σε κάποια κανάλια.

Sensitivity Setting: Επιλέξτε μεταξύ minimum, low, general, high και highest.

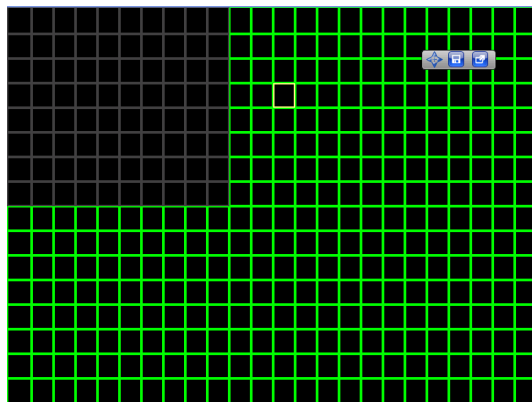
Detection Area: Κάντε κλικ για να μπειτε στις ρυθμίσεις.

Η πράσινη περιοχή είναι για δυναμικό έλεγχο, ενώ η γκρι περιοχή δεν χρειάζεται έλεγχο. Πατήστε κλικ και σύρετε το ποντίκι από κάτω προς τα δεξιά και πατήστε κλικ για να ακυρώσετε την επιτήρηση σε μέρος της περιοχής. Πατήστε αποθήκευση και έξοδο για αποθήκευση των ρυθμίσεών σας.

Buzzer Alarm: Εμφανίζεται όταν παραβιάζεται η δυναμική περιοχή, εξαρτάται αν θα επιτρέψει ή όχι τον συναγερμό.

Trigger Recording: Εμφανίζεται όταν παραβιάζεται η δυναμική περιοχή και υπάρχει και ένδειξη video.

Alarm Output: Εμφανίζεται όταν παραβιάζεται η δυναμική περιοχή και δίνει συναγερμό σε κάθε περίπτωση. Η ισχυρότερη ρύθμιση που μπορείτε να αντιγράψετε και στις άλλες ρυθμίσεις.



4.3 Ρυθμίσεις Δικτύου

(1) General Setup



DHCP: Αφού θα ελεγχθεί αυτόματα από το router, η συσκευή θα αποκτήσει αυτόματα Διεύθυνση IP, Μάσκα Υποδικτύου, gateway, DNS server, κτλ.

UPnP: Μπορείτε να το επιλέξετε ανάλογα με το είδος του εξοπλισμού σας.

IP Address: Εισαγωγή Διεύθυνσης IP μοναδικής μέσα στο δίκτυο σας.

Subnet Mask: Η μάσκα υπόδικου του δικτύου σας.

Default Gateway: Το gateway του δικτύου σας. (Η διεύθυνση του Router σας)

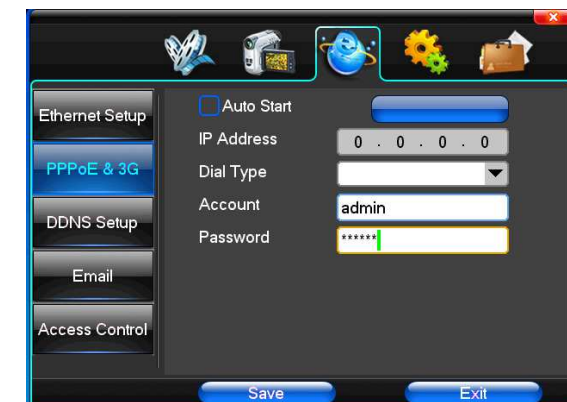
DNS Server: Η διεύθυνση του DNS server του δικτύου σας. (Η διεύθυνση του Router σας)

Server Port: Η θύρα δεδομένων, χρησιμοποιείται αρχικά η 7777.

HTTP Port: Η εργοστασιακά ρυθμισμένη πόρτα είναι η 80. Αν αλλάξει, κατά την περιήγηση με IE browser, θα χρειαστεί να επαναληφτερολογήσετε την Διεύθυνση IP, και να ορίσετε την καινούργια. Αν χρησιμοποιήσετε την Διεύθυνση IP 8080, από το browsing στην <http://192.168.0.19> θα μεταφερθείτε στην <http://192.168.0.19:8080>. (Προτείνεται η πόρτα 8080 ή 5501)

Handset Port: Θύρα για μέχρι 8888 δικτυακά τηλέφωνα. (Προτείνεται η πόρτα 5101)

(2) Dial-UP Setup



Κόλπο: μπορείτε να έχετε επιτυχή επικοινωνία PPPoE από το πεδίο PPPoE IP, που φαίνεται στην Διεύθυνση IP. Έτσι, οι χρήστες μπορούν να έχουν απόμακρη πρόσβαση στο DVR.

Το ακριβές μοντέλο του DVR είναι :

Huawei E173, Huawei E180, Zhongxing MF100

Huawei EC150, Huawei EC156, Zhongxing MF583

Η κλήση "3G DIAL" γίνεται με δύο τρόπους, με αυτόματο και χειροκίνητο.

1. Αυτόματη Κλήση

Επιλέξτε Automatic Dialing, όπως φαίνεται στην παρακάτω εικόνα και συμπληρώστε τις σωστές πληροφορίες για τον πάροχο δικτύου, τον ιδιοκτήτη της κάρτα 3G και μια μικρή αναφορά στην 3G επικοινωνία, που περιλαμβάνει Ονόματα IPS, APN, dial-telephone, ID και κωδικό (όταν κάποιο IPS επιλέγονται, αυτόματα συμπληρώνονται και οι υπόλοιπες πληροφορίες στα πεδία, χωρίς να τα χρειάζεται να τα πληκτρολογήσετε και το μόνο που απαιτείται είναι να πατήσετε κατευθείαν "SAVE"). Μετά πατήστε "Save". Όταν το DVR ξεκινήσει, ανιχνεύει το 3G σήμα και προχωρά σε αυτόματη κλήση.

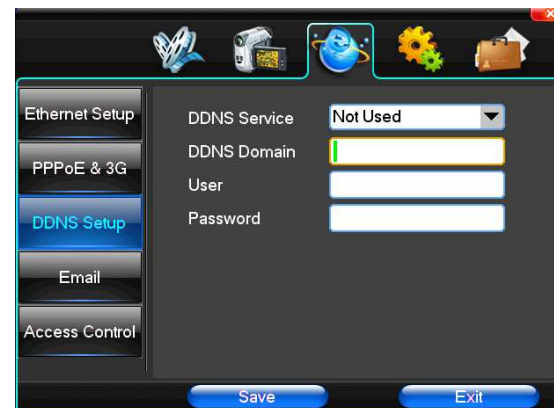
2. Χειροκίνητη Κλήση

Στο μενού της παρακάτω εικόνα θα πρέπει να εισάγετε τα στοιχεία, όπως κάνατε και προηγουμένως στην Αυτόματη Κλήση και μετά πατήστε "SAVE". Μετά την αποθήκευση, πατήστε "Dial-up" (οι πληροφορίες που εισαγάγατε θα αποθηκευτούν μετά την επανεκκίνηση του DVR, αλλά θα πρέπει να πατήσετε πάλι "Dial-up").

Και στους δύο τρόπους, για να είναι επιτυχής η κλήση θα πρέπει να έχετε κάρτα 3G. Αν ληφθεί 3G σήμα, στο σχετικό μενού θα εμφανιστεί η σωστή Διεύθυνση IP. Αν αποτύχει θα εμφανιστεί αναδυόμενο παράθυρο που θα ενημερώνει για το πρόβλημα.



(3) DDNS Setup



DDNS Service: Ιστοσελίδα παρόχου Dynamic DNS, μέσω DDNS server. Είναι συμβατοί οι SODDNS, ANYVISION, PANSIM και DYNDNS.ORG. Αν επιλέξετε SODDNS θα πρέπει να ρυθμίσετε το domain name, όπως φαίνεται παρακάτω.



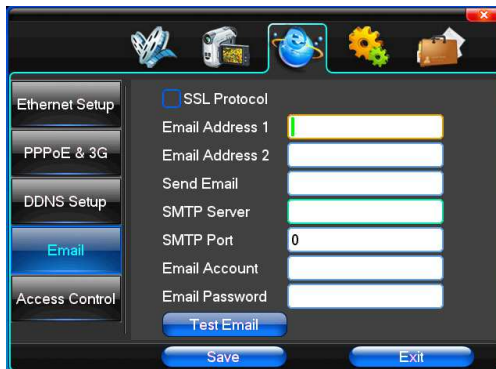
DDNS Domain: Δυναμικό domain name, που εισάγετε μέσω εικονικού ή πραγματικού πληκτρολογίου.

DDNS Account: Το όνομα χρήστη για σύνδεση στην ιστοσελίδα του παρόχου domain name

DDNS Password: Κωδικός πρόσβασης για σύνδεση στην ιστοσελίδα του παρόχου domain name

Σημείωση: DYNDNS.ORG = DYN.COM δεν είναι πλέον δωρεάν.

(4) Email



SSL Protocol: Στέλνει E-mail χρησιμοποιώντας ασφαλή σύνδεση δικτύου

Test Email: Στέλνει E-mail ελέγχου στο mailbox του παραλήπτη

Email Address: Η διεύθυνση email του παραλήπτη. Μπορεί να ρυθμιστούν μέχρι 2 διαφορετικά email.

Send Email: Η διεύθυνση email του αποστολέα.

SMTP Server: Ο mail server του αποστολέα.

Email Account: Η διεύθυνση email του αποστολέα.

Email Password: Ο κωδικός του email του αποστολέα.

Ο χρήστης μπορεί να παίρνει e-mail για παραβιάσεις input alarm και video loss. Μπορούν να επιλεγθούν και τα δύο.

Σημείωση: Το email του αποστολέα πρέπει να υποστηρίζει SMTP.

(5) Access Control



List Rule: Επιλέξτε μεταξύ don't use, allow access και refused to visit.

Starting IP: Απεικόνιση της πρώτης Διεύθυνσης IP.

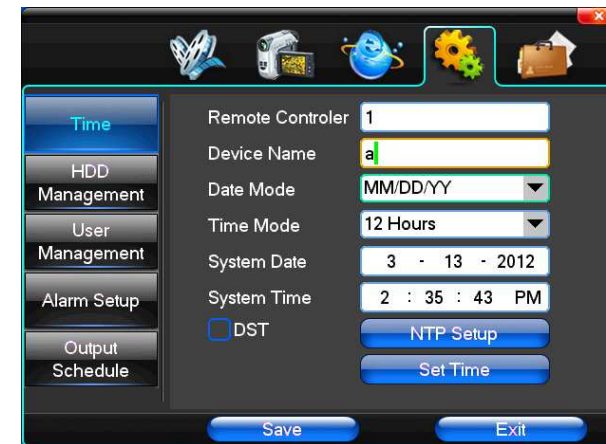
Ending IP: Απεικόνιση της Διεύθυνσης IP.

Add: Για προσθήκη Διεύθυνσης IP.

Delete: Για διαγραφή Διεύθυνσης IP.

4.4 Ρυθμίσεις Συστήματος

(1) Time



Remote Controller: Για ονομασία του κάθε τηλεχειριστηρίου, σε περίπτωση που χρησιμοποιείται περισσότερα από ένα καταγραφικά και τα χειρίζεστε στον ίδιο χώρο, ώστε να μην μπερδεύονται μεταξύ τους.

Device Name: Για ονομασία της σισκευής, σε περίπτωση που χρησιμοποιείται περισσότερα από ένα καταγραφικά και τα χειρίζεστε στον ίδιο χώρο, ώστε να μην μπερδεύονται μεταξύ τους.

Date Mode: Επιλέξτε τρόπο εμφάνισης της ώρας ανάμεσα σε τρεις διαφορετικούς.

Time Mode: Επιλέξτε τρόπο εμφάνισης της ώρας ανάμεσα σε 24ωρη ή 12ωρη.

System Date: Η τρέχουσα ημερομηνία.

System Time: Η τρέχουσα ώρα.

Daylight-saving mode: Επιλογή θερινής ώρας.

Set Time: Επιβεβαιώστε την αλλαγή ώρας.

(2) HDD Management



Disk Full: Όταν ο σκληρός δίσκος γεμίζει επιλέξτε είτε να σβήνει τις παλαιότερες κατά σειρά εγγραφές, είτε να σταματάει την εγγραφή.

File Time: Αυτόματη δημιουργία νέων αρχείων εγγραφής με μέγεθος ρυθμιζόμενο μεταξύ 5-120 λεπτά.

Recording Bit-rate: Δείχνει το συνολικό bitrate της εγγραφής

Recording Time: Χρονική διάρκεια εγγραφής.

Για διαγραφή όλων των εγγραφών πατήστε formatting.

Κόλπο: Πριν διαμορφώσετε το σκληρό δίσκο διακόψτε πρώτα όλες τις εγγραφές & ελέγξτε ότι έχετε ρυθμίσει σωστή ώρα και ημερομηνία.

(3) User Management



User: Το μήκος χαρακτήρων είναι μέχρι 8 bytes, αγνοήστε τα κενά μεταξύ τους. Μπορεί να είναι γράμματα, αριθμοί και άλλα σύμβολα με μέγιστο μήκος 8. Δεν είναι αποδεκτό το όνομα χρήστη σαν κωδικός.

User Rights: Ρυθμίστε τα ανάλογα με τις απαιτήσεις σας

Add User: Εισαγωγή νέου χρήστη, που σημαίνει και εισαγωγή νέων κωδικών. Πατήστε save για προσθήκη χρήστη.

Delete User: Επιλέξτε τον υπό διαγραφή χρήστη και πατήστε "yes" για απομάκρυνσή του.

Edit User: Για να διαμορφώσετε ένα χρήστη θα πρέπει να έχετε τα απαραίτητα δικαιώματα.

Edit Password: Επιλέξτε τον λογαριασμό που θέλετε να αλλάξετε το password και εισάγετε το νέο password δύο φορές, η δεύτερη για επιβεβαίωση. Πατήστε save για αποθήκευση password. Το password πρέπει να είναι μεταξύ 0 ~ 8 bits.

(4) Alarm Setup



Alarm Input: Αν θέλετε οι ρυθμίσεις σας να περάσουν σε όλα ή σε κάποια κανάλια alarm.

Input Type: Επιλέξτε τύπο Alarm μεταξύ open/closed type.

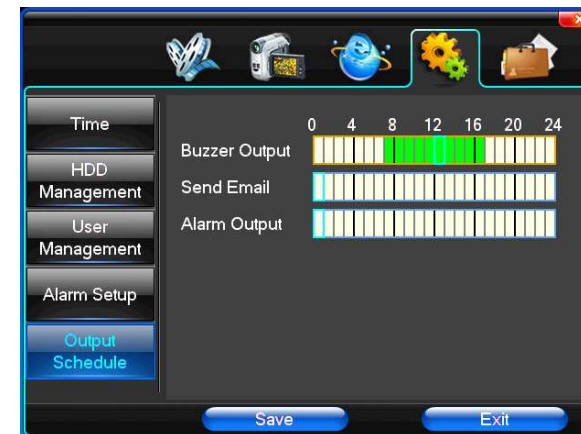
Clear Alarm: Διακοπή του alarm video και της εξόδου alarm. Δεν διαγράφεται, μπορεί να σημαίνει ξανά συναγερμό.

PTZ Relate: Όταν υπάρχει alarm στην κάμερα PTZ.

Trigger Recording: Επιλέξτε κανάλι video, όταν ενεργοποιείται συναγερμός.

Alarm Output: Επιλέξτε έξοδο alarm όταν ενεργοποιείται συναγερμός.

(5) Output Management



Buzzer Output: Στα ρυθμισμένα χρονικά όρια, όταν η είσοδος δεχθεί συναγερμό η έξοδος θα δώσει buzzer.

Send Email: Στα ρυθμισμένα χρονικά όρια όταν η είσοδος δεχθεί συναγερμό θα σταλεί σχετική πληροφορία, όπως το είδος alarm, φωτογραφίες, όνομα συσκευής, ID συσκευής, κτλ, στο mailbox του παραλήπτη.

Alarm Output: Στα ρυθμισμένα χρονικά όρια, όταν η είσοδος δεχθεί συναγερμό η έξοδος θα δώσει συναγερμό

4.5 Διαχείριση Συστήματος

(1) System Upgrade



Δείχνει τις εκδόσεις hardware και software version και την ημερομηνία έκδοσής τους. Πατήστε software upgrade και αυτόματα θα αρχίσει η εύρεση του αρχείου αναβάθμισης.

Σημείωση: Η συσκευή μπορεί να αναβαθμιστεί από USB, μέσω IE, είτε μέσω client software.

USB mode: Για να γίνει η αναβάθμιση από USB βεβαιωθείτε αρχικά ότι έχει συνδεθεί σωστά και αφετέρου ότι το αρχείο αναβάθμισης βρίσκεται κατευθείαν μέσα USB και όχι σε κάποιο φάκελο.

Μετά την επιτυχή αναβάθμιση θα ακολουθήσει επανεκκίνηση. Η αναβάθμιση γίνεται με ευθύνη του χρήστη και με αρχείο που θα κατεβάσετε μόνο από το επίσημο site της STAM Electronics

(2) Log Search



Date Search: Ανίχνευση βάσει ημερομηνίας.

Log Type: Επιλογή μεταξύ all, operation log, set diaries, alarm log και error log.

Σημείωση: με τα πλήκτρα βέλους δεξιό - αριστερό, μπορείτε να κινηθείτε μπρος - πίσω.

(3) Default



Η επαναφορά στις εργοστασιακές ρυθμίσεις μπορεί να γίνει σύμφωνα με τις προτιμήσεις σας, αφού μπορείτε να επιλέξετε εσείς σε ποια μενού θα γίνει επαναφορά και σε ποια όχι.

Tip: χρώμα μενού, γλώσσα, μορφή ημερομηνία, video format, ΔιεύθυνσηIP, λογαριασμός χρήστη, κ.ά. δεν επαναφέρονται.

(4) Exception Handling



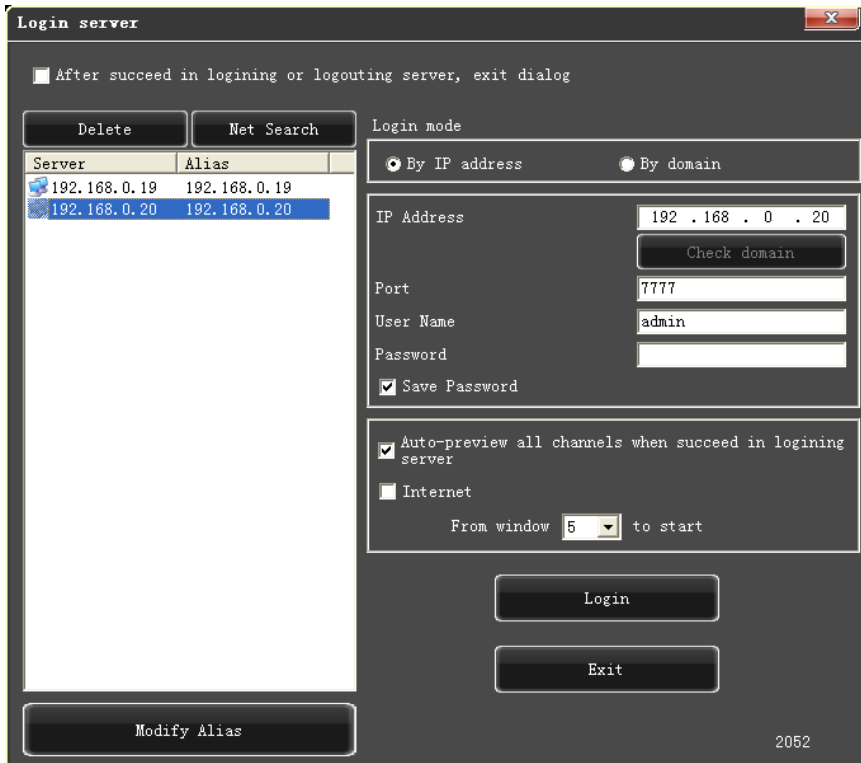
Exception Type: Επιλέξτε αφόσικη συμπεριφορά δίσκου μεταξύ hard disk full, hard disk errors και network connection.

Buzzer: Επιλέξτε τι θα κάνει ο buzzer για κάθε αφόσικη συμπεριφορά δίσκου.

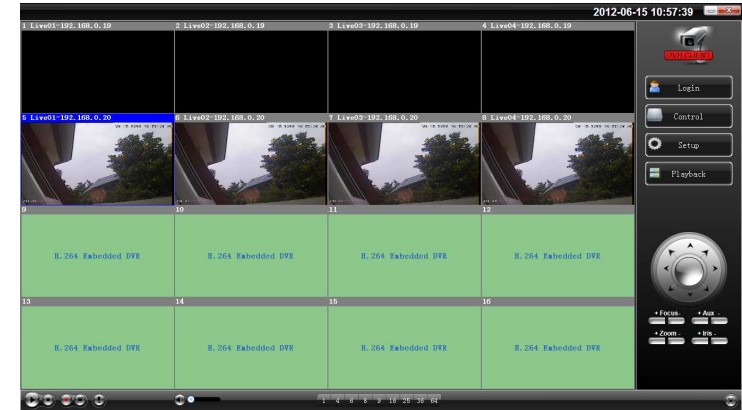
Κεφάλαιο 5: Προεπισκόπηση ΙΕ

5.1 Σύνδεση στο interface


Εισαγωγή Διεύθυνσης IP

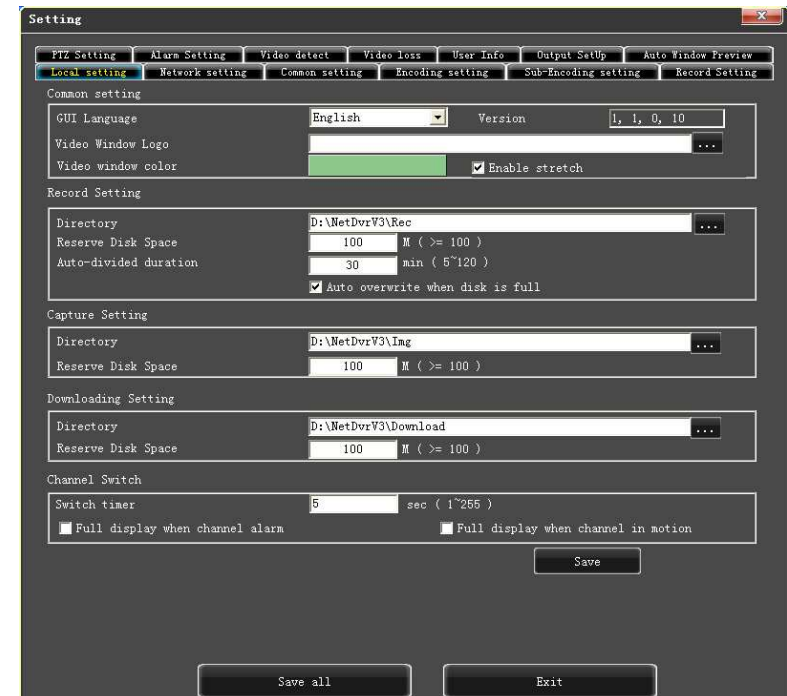


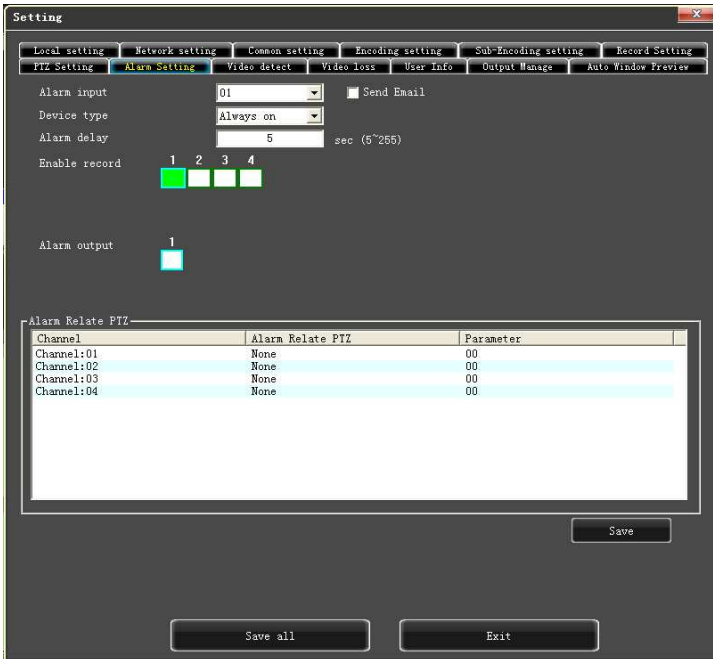
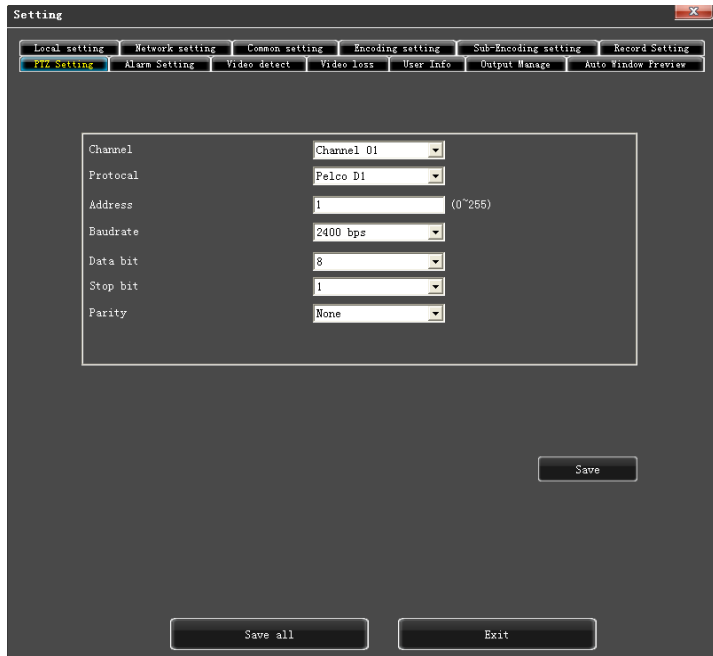
Η Διεύθυνση IP είναι 192.168.0.20



5.2 Ρυθμίσεις Συστήματος

Πατήστε  στην εικόνα για να την ρυθμίσετε. Μετά επιλέξτε save.

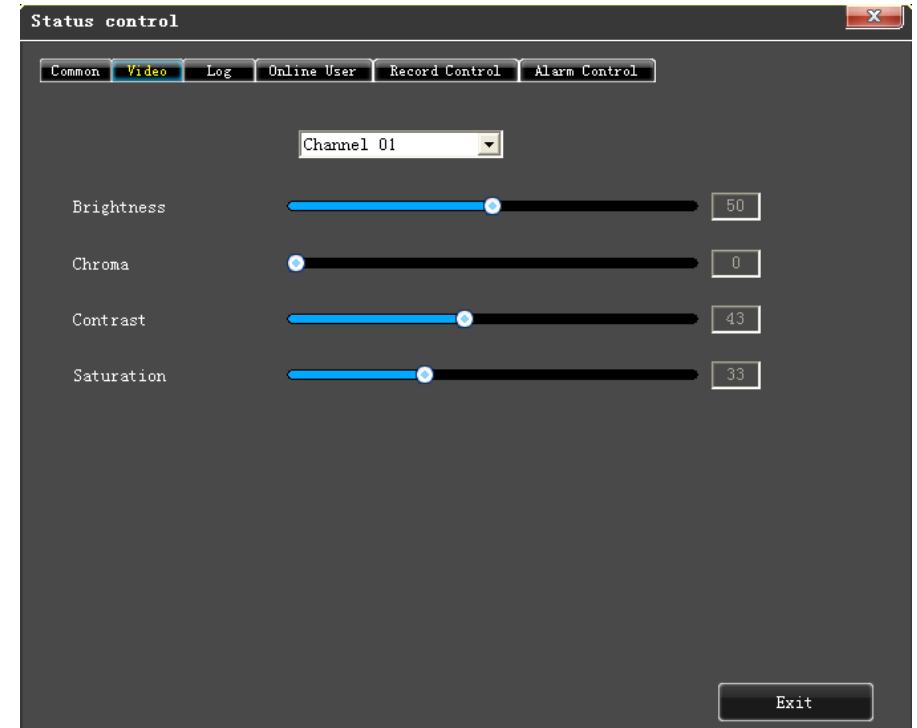


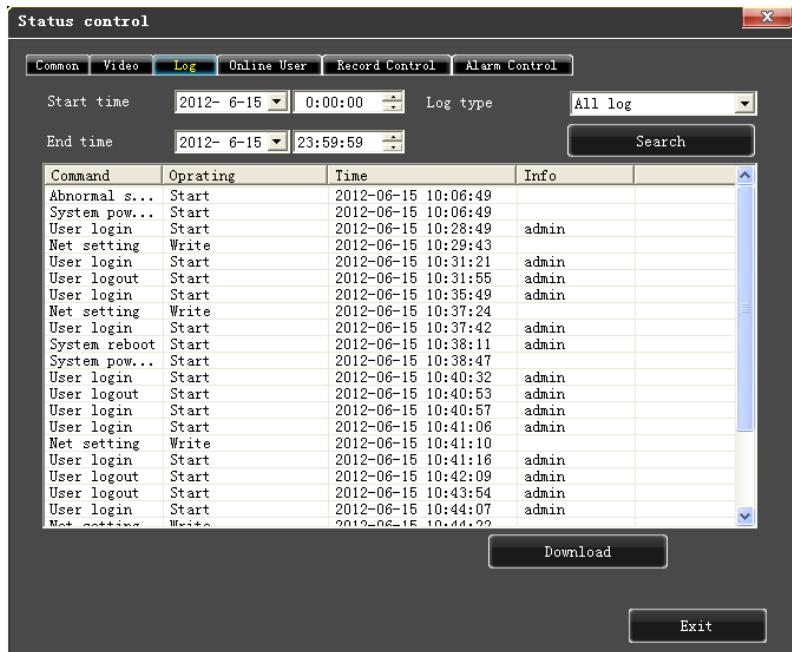
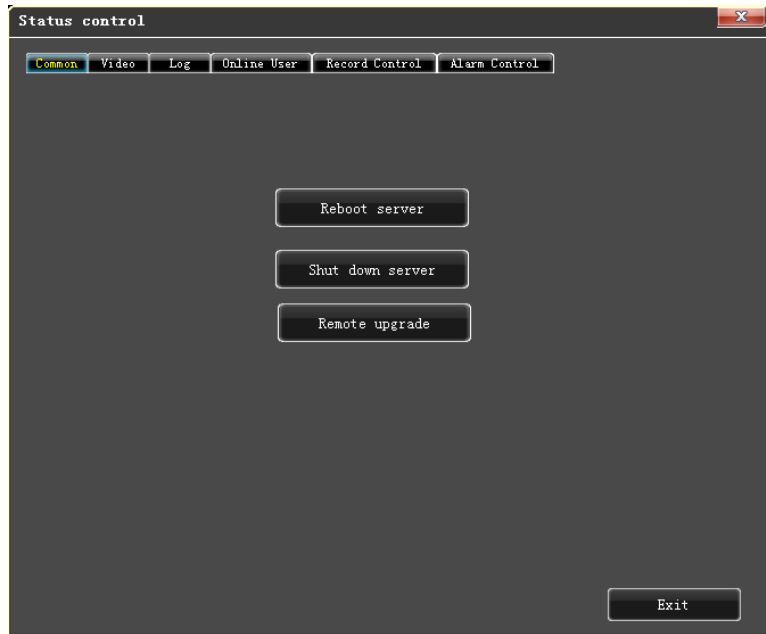


5.3 Έλεγχος Κατάστασης

Στον έλεγχο κατάστασης μπορείτε να επανεκκινήσετε ή να κλείσετε την συσκευή, όπως και να μπείτε απομακρυσμένα σε αυτή
 Remote upgrade: Αναβάθμιση μέσω αρχείου που βρίσκεται στο PC

Log: Έρευνα στις ενέργειες της συσκευής.





Κεφάλαιο 6: Οδηγίες για Εφαρμογή σε Κινητό

6.1 Asee+

Υποστηρίζονται τα κινητά τηλέφωνα με λειτουργικό σύστημα Android, Blackberry και iPhone.

1) Απόκτηση του client software

Η μορφή του client software εξαρτάται από την πλατφόρμα που πρόκειται να το εγκαταστήσετε. Συγκεκριμένα υπάρχει στις εξής μορφές:

1. Asee.apk: Έκδοση για κινητά τηλέφωνα με λογισμικό Android.
2. Asee.cod & Asee.alx: Έκδοση για κινητά τηλέφωνα με λογισμικό BlackBerry.
3. Asee.sisx: Έκδοση για κινητά τηλέφωνα με λογισμικό Symbian.

Σημείωση:

- Το πρόγραμμα πελάτης για τα κινητά τηλέφωνα της apple (iOS) μπορείτε να το κατεβάσετε και να το εγκαταστήσετε online κατευθείαν από το appstore. Αναζητήστε το σαν Asee+.
- Το πρόγραμμα πελάτης για τα κινητά τηλέφωνα με λειτουργικό Android μπορείτε να το κατεβάσετε και να το εγκαταστήσετε online κατευθείαν από το Android market. Αναζητήστε το σαν Asee+.

2) Βασικές Λειτουργίες

1. Λειτουργία ανάγνωσης real-time video. Επιπρόσθετα, σε BlackBerry υποστηρίζει ταυτόχρονα μέχρι και 4 εικόνες στην ίδια οθόνη.
2. Έλεγχος PTZ (η μπάλα ελέγχου βρίσκεται στην πρόσοψη).

6.1.1 Οδηγίες για Android

6.1.1.1 Απαραίτητες Συνθήκες

- 1) Συμβατότητα με την έκδοση 1.5 ή μεγαλύτερη του Android.
- 2) Υποστηρίξιμη πλατφόρμων DVR:
 - v1.0.1.8 και υψηλότερη
 - v8.33 και υψηλότερη

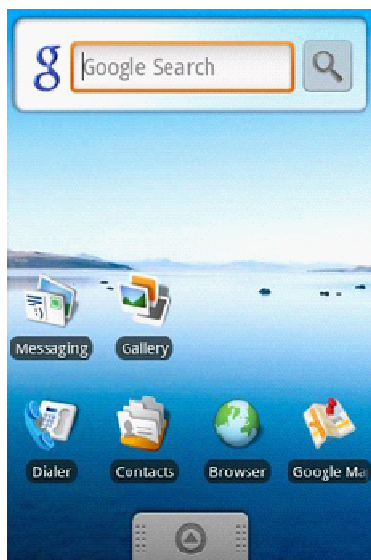
6.1.1.2 Εγκατάσταση και οδηγίες λειτουργίας

1) Εγκατάσταση

Επιλογή από τον χρήστη ενός εκ των δύο τρόπων εγκατάστασης.


1. Εγκατάσταση online

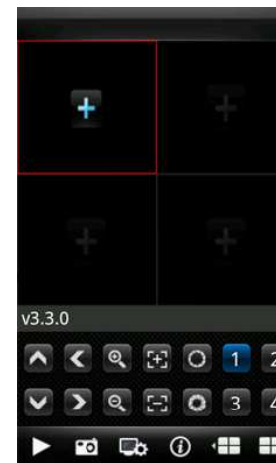
Αναζητήστε το ASee+ στο google market και εγκαταστήστε το online, όπως φαίνεται παρακάτω:












2. Εγκατάσταση offline



Αντιγράψτε το πακέτο εγκατάστασης Asee.ark σε ένα κινητό Android μέσω καλωδίου. Στο σχετικό φάκελο βρείτε το αρχείο Asee.ark, κάντε κλικ στην εφαρμογή εγκατάστασης και θα εμφανιστεί το σχετικό εικονίδιο μετά το πέρας της εγκατάστασης, όπως φαίνεται στις παραπάνω εικόνες. Αν δεν έχετε εγκαταστήσει ark installer στο κινητό σας, τότε θα πρέπει να κατεβάσετε το software εγκατάστασης ark, ώστε το κινητό σας να αναγνωρίζει τα ark πακέτα.

3) Κάντε κλικ στην εικόνα  <Asee+>. Άμεσα εμφανίζεται η παρακάτω οθόνη.




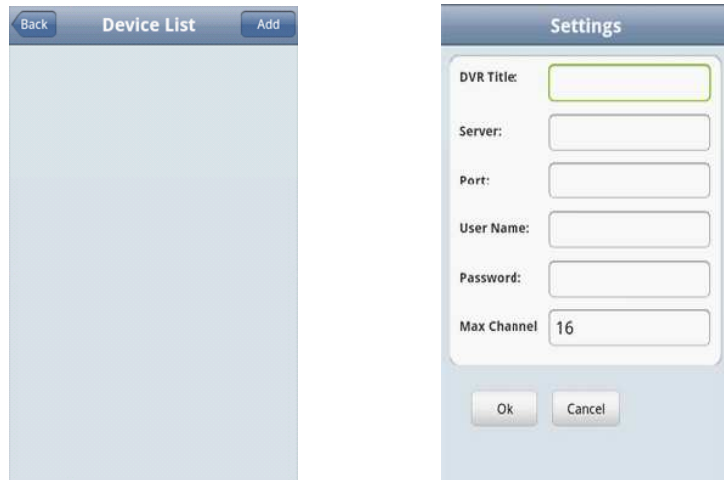
Οι λειτουργίες των πλήκτρων είναι:

Πλήκτρα	Τύπος	Λειτουργία
	Play	Όταν το πρόγραμμα συνδέεται με το DVR αναπαράγει video
	Capture	Λήψη της τρέχουσας οθόνης του κινητού σαν εικόνα (εργοστασιακά αποθηκεύεται στο φάκελο pictures του κινητού)
	Settings	Πληροφορίες για την συσκευή, όπως Διεύθυνση IP, δυναμικό domain name, πόρτα, όνομα χρήστη, password και πληροφορίες συσκευής.
	About	Πληροφορίες για το software
	Previous group	Δείχνει την προηγούμενη ομάδα καναλιών.
	Next group	Δείχνει την επόμενη ομάδα καναλιών.
	Select channel	Επιλογή ενός καναλιού video. Και σε συνεργασία με το "next group" μπορεί να αλλάζει 8 ή 16 κανάλια.
	PTZ control	Έλεγχος κατεύθυνσης πάνω, κάτω, αριστερά, δεξιά για κάμερα PTZ.
	Zoom	Έλεγχος Zoom in/out για κάμερα PTZ.

	Focal length	Ρύθμιση εστιακής απόστασης σε κάμερα PTZ.
	Aperture	Έλεγχος Διαφράγματος σε κάμερα PTZ.

4) Αν χρησιμοποιείται το πρόγραμμα για πρώτη φορά ή θέλετε να αλλάξετε τις παραμέτρους, κάντε κλικ στο πλήκτρο

<settings>  και μπειτε στην σελίδα <Device List>.



Στο <device list>, κάντε κλικ στο πλήκτρο  και μπειτε στο μενού <settings>.

Σημείωση:

DVR Title: Για να το διακρίνεται ανάμεσα σε ίδιες συσκευές.

Server: Η δημόσια Διεύθυνση IP, δυναμικό domain name ή LAN IP του DVR. Η πόρτα θα πρέπει να έχει γίνει mapping πριν


χρησιμοποιήσετε την δημόσια IP, αφού τα κινητά τηλέφωνα πριν πάρουν LAN IP, ανοίγουν το Wi-Fi.

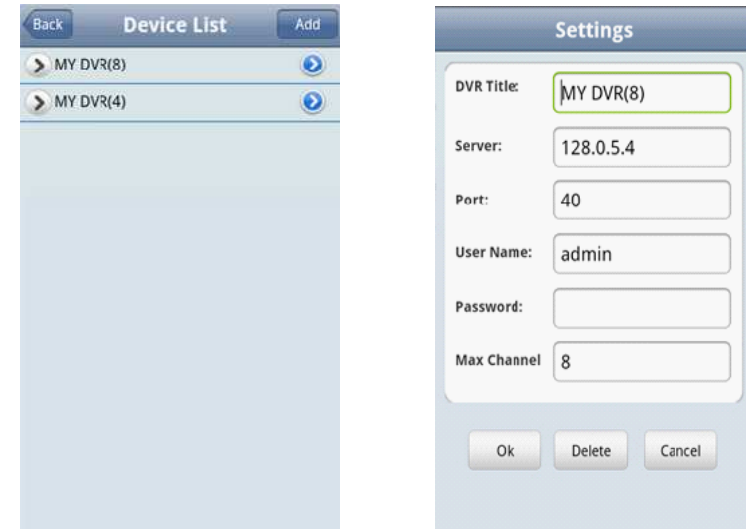
Port: Η θύρα κινητού τηλεφώνου που έχετε βάλει στο DVR (η εργοστασιακή παράμετρος είναι 8888).

User Name: Το όνομα χρήστη που συνδέεται στο DVR (το εργοστασιακό όνομα είναι 'admin').


Password: Το password του συνδεδεμένου χρήστη (η εργοστασιακή ρύθμιση είναι κενό).


Max Channel: Ο αριθμός καναλιών του DVR.


5) Αφού ολοκληρώσετε πατήστε <OK> για να μπειτε στη σελίδα  Device List.



Σημείωση:

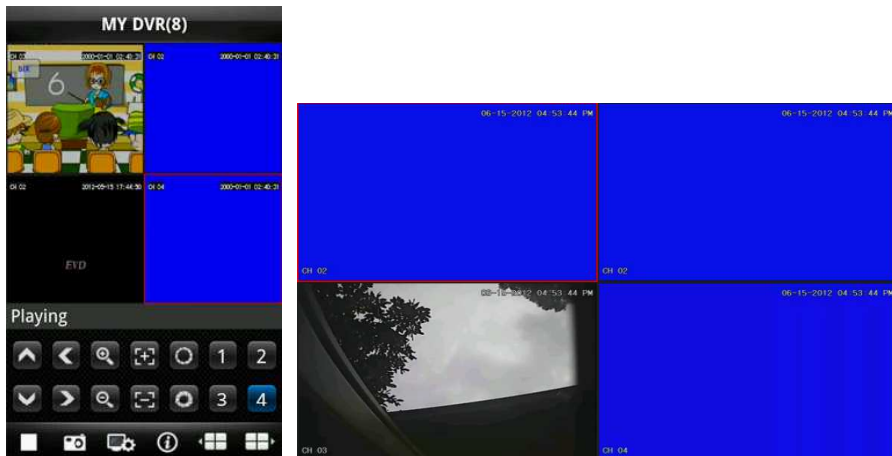
 **Back:** Επιστροφή στην προηγούμενη οθόνη.

 **Channel List:** Δείχνει την λίστα καναλιών του συνδεδεμένου DVR. Ο χρήστης μπορεί να επιλέξει οποιοδήποτε κανάλι για παρακολούθηση.

 **Information Edit:** Πατήστε το πλήκτρο αυτό για να μπειτε στο μενού "Settings". Μπορείτε να επεξεργαστείτε ή διαγράψετε τις πληροφορίες συσκευής.


6) Υπάρχουν δύο τρόποι για την παρακολούθηση ενός καναλιού, η κοινή παρακολούθηση και η παρακολούθηση πλήρους οθόνης.

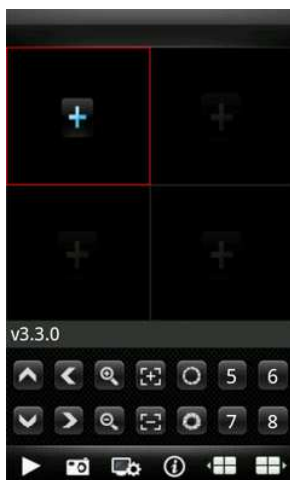
1. Ο κοινός τρόπος φαίνεται στην παρακάτω εικόνα.



2. Η θέαση πλήρους οθόνης επιτυγχάνεται όταν γυρίζεται το κινητό οριζόντια, όπως φαίνεται στην παραπάνω εικόνα.

7) Λειτουργία αλλαγής καναλιού

Επιλέξτε κανάλια στην λίστα και το πρόγραμμα θα γυρίζει αυτόματα σε κατάσταση παρακολούθησης με προεπισκόπηση καναλιού. Το πρόγραμμα απεικονίζει 1 ~ 4 κανάλια. Αν ο χρήστης κάνει κλικ στο πλήκτρο καναλιών  του Next Group σε κατάσταση Προεπισκόπησης, το channel group θα αλλάζει κυκλικά σε 5 ~ 8, 8 ~ 12, 12~16, κοκ.



6.1.2 Οδηγίες για Blackberry

6.1.2.1 Απαραίτητες Συνθήκες

1) Συμβατότητα με την έκδοση Blackberry 4.6 ή μεγαλύτερη και το κινητό θα πρέπει να έχει ανάλυση οθόνης 480x360 και 480x320. Υποστηρίζονται τα μοντέλα Blackberry 8900, 9000, 9700, 9630 και 9900.

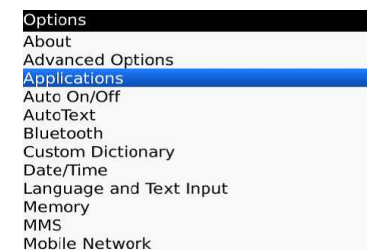
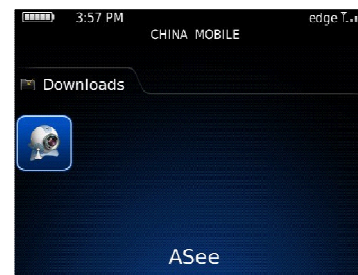
2) Υποστήριξη πλατφόρμων DVR:

➤ v1.0.1.8 και υψηλότερη

➤ v8.33 και υψηλότερη

6.1.2.2 Εγκατάσταση

1) Εγκαταστήστε τα ASee.cod και ASee.jdp στο κινητό Blackberry μέσω του desktop manager.



2) Κάντε κλικ στο options στην οθόνη του κινητού σας και μπειτε στο μενού της παραπάνω εικόνας.

3) Ρύθμιση Δικαιωμάτων <Asee>


a. Κάντε κλικ στο <application program> για να βρείτε το  <Asee> ;

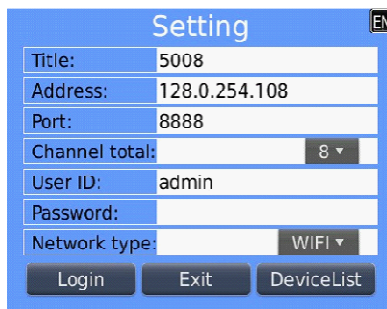
b. Κάντε κλικ στο εικονίδιο <Asee> και μπειτε στις ρυθμίσεις δικαιωμάτων.

c. Κάντε κλικ στο <edit permissions> και αφού επεξεργαστείτε τα δικαιώματα κάντε κλικ θέστε το all permissions στο <permit>.

Σημείωση: Κάποια δικαιώματα δεν μπορούν να τεθούν ως <permit> (οι γκρι επιλογές δεν αλλάζουν).

4) Μπειτε στο αρχικό interface

Κάντε κλικ στο εικονίδιο  <Asee>, αφού τρέξετε την εφαρμογή και θα εμφανιστεί μία σελίδα υποδοχής. Από εκεί μπειτε στο αρχικό interface, όπως φαίνεται στην παρακάτω εικόνα.



Σημείωση:

Title: Για να το διακρίνεται ανάμεσα σε ίδιες συσκευές.

Address: Η δημόσια Διεύθυνση IP, δυναμικό domain name ή LAN IP του DVR. Η πόρτα θα πρέπει να γίνει mapping πριν

χρησιμοποιήσετε την δημόσια IP, αφού τα κινητά τηλέφωνα πριν πάρουν LAN IP, ανοίγουν το Wi-Fi.

Port: Η θύρα κινητού τηλεφώνου που έχετε βάλει στο DVR (η εργοστασιακή παράμετρος είναι 8888).

Channel total: Ο αριθμός καναλιών του DVR.

User ID: Το όνομα χρήστη που συνδέεται στο DVR (το εργοστασιακό όνομα είναι 'admin').

Password: Το password του συνδεόμενου χρήστη (η εργοστασιακή ρύθμιση είναι κενό).

Network type: Επιλέξτε τύπο δικτύου the network type that you need.

Οι λειτουργίες των πλήκτρων είναι:







Πλήκτρα	Τύπος	Λειτουργία
	login	Το πρόγραμμα θα συνδεθεί με το DVR για να ξεκινήσει η αναπαραγωγή video.
	exit	Έξοδος από το πρόγραμμα
	Device list	Εισαγωγή στην λίστα συσκευών.

5) Κάντε κλικ στο <login>, και play στο κυρίως μενού, όπως φαίνεται παρακάτω.



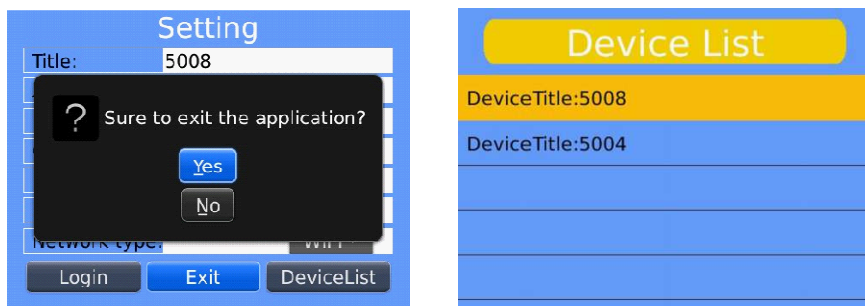
Οι λειτουργίες των πλήκτρων είναι:

Πλήκτρα	Τύπος	Λειτουργία
	Play	Όταν το πρόγραμμα συνδέεται με το DVR αναπαράγει video
	Full screen	Αναπαραγωγή Πλήρους Οθόνης.
	Capture	Λήψη της τρέχουσας οθόνης του κινητού σαν εικόνα (εργοστασιακά αποθηκεύεται στο φάκελο pictures του κινητού)
	About	Πληροφορίες για το software της συσκευής.
	Next group	Επιλέξτε επόμενη ομάδα καναλιών (1-4, 4-8, 8-16) ή Έλεγχο PTZ.
	Select channel	Επιλέξτε κανάλι video.
	Up control of PTZ	Μετακίνηση επάνω της κάμερας PTZ.
	Down control of PTZ	Μετακίνηση κάτω της κάμερας PTZ.
	Left control of PTZ	Μετακίνηση αριστερά της κάμερας PTZ
	Right control of PTZ	Μετακίνηση δεξιά της κάμερας PTZ

	Zoom in	Zoom in της κάμερας PTZ.
	Zoom out	Zoom out της κάμερας PTZ.
	Focal length +	Αύξηση εστιακής απόστασης της κάμερας PTZ.
	Focal length -	Μείωση εστιακής απόστασης της κάμερας PTZ.
	Aperture +	Μεγάλωμα του Διαφράγματος της κάμερας PTZ.
	Aperture -	Μίκρεμα του Διαφράγματος της κάμερας PTZ.

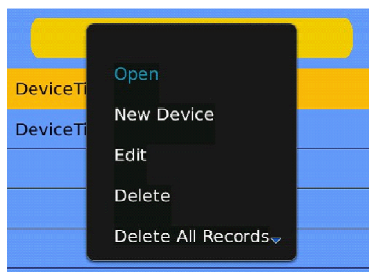
6) Έξοδος από το πρόγραμμα

Κάντε κλικ στο πλήκτρο <Exit> για έξοδο από το πρόγραμμα, όπως φαίνεται στη παρακάτω εικόνα



7) Επεξεργασία του <Device List>

1. Κάντε κλικ στο <Device List> και μπειτε στο μενού <Device List> όπως φαίνεται παρακάτω
2. Κάντε κλικ στο πλήκτρο <menu> και μπειτε στο μενού <device edit> όπως φαίνεται παρακάτω



Τα πλήκτρα λειτουργιών του μενού <device edit> είναι τα παρακάτω:

Πλήκτρα	Λειτουργία
Set to real-time preview	Όταν το πρόγραμμα συνδεθεί με το DVR, αναπαράγει.
New Device	Δημιουργία νέας εγγραφής.
Edit	Επεξεργασία εγγραφής.
Delete	Διαγραφή της επιλεγμένης εγγραφής.
Delete All Records	Διαγραφή όλων των εγγραφών.
Shutdown	Κλείσιμο προγράμματος.

6.1.3 Οδηγίες για iPhone

6.1.3.1 Απαραίτητες Συνθήκες

- 1) Συμβατότητα με την έκδοση iOS 3.0 ή μεγαλύτερη για κινητά τηλέφωνα iPhone, iPod, touch, κτλ
- 2) Υποστηριζή πλατφόρμων DVR:
 - v1.0.1.8 και υψηλότερη
 - v8.33 και υψηλότερη

6.1.3.2 Εγκατάσταση και οδηγίες λειτουργίας

- 1) Τρέξτε το πρόγραμμα App Store στο iPhone

Γυρίστε στην σελίδα αναζήτησης και εισάγετε την λέξη input Asee+ και αφού βρείτε το πακέτο εγκατάστασης της εφαρμογής κάντε κλικ στο <install>. Μετά το πέρας της εγκατάστασης, θα εμφανιστεί το εικονίδιο Asee+ στην οθόνη του κινητού σας.



2) Κάντε κλικ στο εικονίδιο Asee+ και το αρχικό μενού θα εμφανιστεί, όπως στην παραπάνω εικόνα.

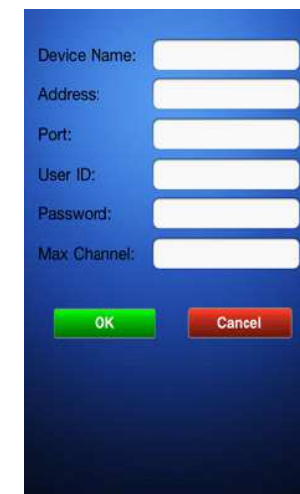
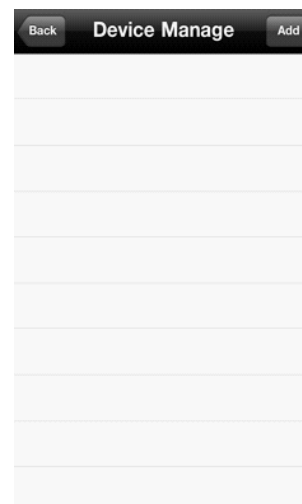
Τα πλήκτρα λειτουργιών είναι:

Πλήκτρο	Τύπος	Λειτουργία
	Stop playing	Όταν το πρόγραμμα αποσυνδεθεί από το DVR, διακόπτετε η αναπαραγωγή video.
	Capture	Λήψη της τρέχουσας οθόνης του κινητού σαν εικόνα (εργοστασιακά αποθηκεύεται στο φάκελο pictures του κινητού)
	Settings	Πληροφορίες για την συσκευή, όπως Διεύθυνση IP, δυναμικό domain name, πόρτα, όνομα χρήστη, password και πληροφορίες συσκευής.
	Channels group switch	Αλλάζει στην επόμενη ομάδα καναλιών.
	About	Πληροφορίες για το software της συσκευής.
	Select channel	Επιλογή ενός καναλιού video. Και σε συνεργασία με το "next group" μπορεί να αλλάζει 8 ή 16 κανάλια.
	PTZ control	Έλεγχος κατεύθυνσης πάνω, κάτω, αριστερά, δεξιά για κάμερα PTZ.

	Zoom	Έλεγχος Zoom in/out για κάμερα PTZ.
	Focal length	Ρύθμιση εστιακής απόστασης σε κάμερα PTZ.
	Aperture	Έλεγχος Διαφράγματος σε κάμερα PTZ.

3) Αλλαγή παραμέτρων λόγω πρώτης χρήσης

1. Πατήστε το πλήκτρο settings και μπειτε στο μενού του device manage interface, όπως φαίνεται παρακάτω.



2. Μετά πατήστε το πλήκτρο Add και μπειτε στο μενού device add, όπως φαίνεται στην παραπάνω εικόνα.

Σημείωση:

Device Name: Για να το διακρίνετε ανάμεσα σε ίδιες συσκευές.

Address: Η δημόσια Διεύθυνση IP, δυναμικό domain name ή LAN IP του DVR. Η πόρτα θα πρέπει να γίνει mapping πριν

χρησιμοποιήσετε την δημόσια IP, αφού τα κινητά τηλέφωνα πριν πάρουν LAN IP, ανοίγουν το Wi-Fi.

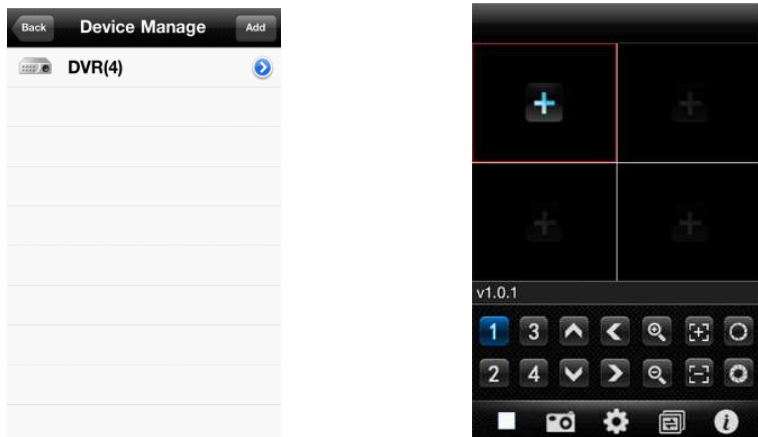
Port: Η θύρα κινητού τηλεφώνου που έχετε βάλει στο DVR (η εργοστασιακή παράμετρος είναι 8888).

User ID: Το όνομα χρήστη που συνδέεται στο DVR (το εργοστασιακό όνομα είναι 'admin').


Password: Το password του συνδεδεμένου χρήστη (η εργοστασιακή ρύθμιση είναι κενό).


Max Channel: Ο αριθμός καναλιών του DVR.

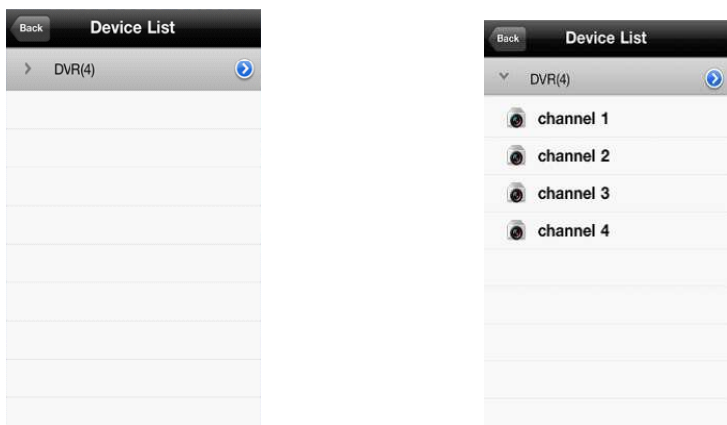
3. Όταν ολοκληρώσετε πατήστε <OK> για να μπειτε στο μενού <Device Manage>, όπως φαίνεται παρακάτω.




4. Στη σελίδα του <Device Manager> κάντε κλικ στο πλήκτρο <back> για να μπειτε στο μενού <add channel>, και μετά κάντε

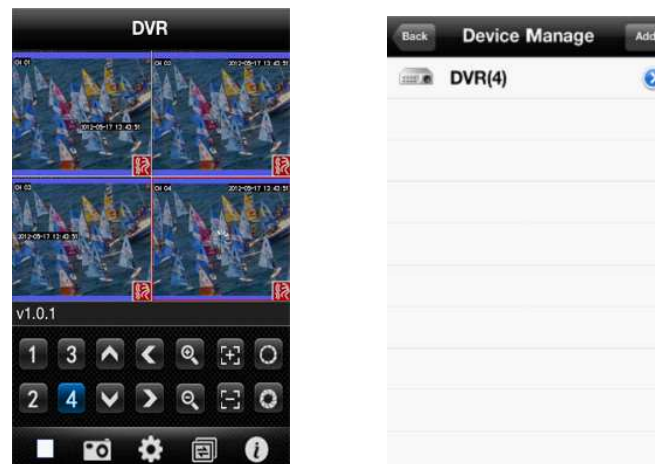
κλικ στο πλήκτρο <+> , όπως φαίνεται στην παραπάνω εικόνα.


5. Κάντε κλικ στο πλήκτρο <+>  και η συσκευή θα γυρίσει αυτόματα στο <Device List>, όπως φαίνεται παρακάτω.




6. Κάντε κλικ στο πλήκτρο  για να δείτε όλους τους αριθμούς καναλιών, όπως φαίνεται παραπάνω.

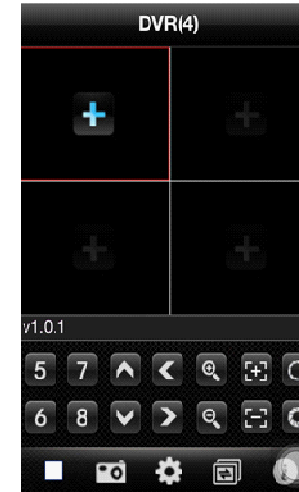
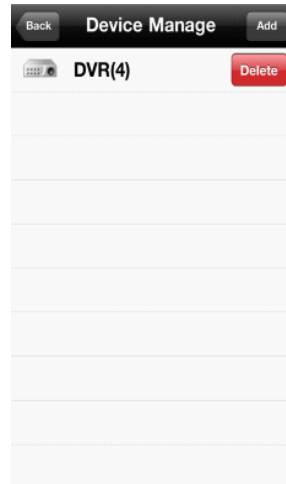
7. Κάντε διπλό κλικ σε οποιοδήποτε κανάλι, για προεπισκόπηση στο μενού <channel preview>. Μπορείτε να παρακολουθείτε ταυτόχρονα μέχρι και 4 κανάλια.




8. Κάντε κλικ στο πλήκτρο <settings>  και μπειτε στο μενού <Device Manage>, όπως φαίνεται στην παραπάνω εικόνα.

Μπορείτε να επεξεργαστείτε, διαμορφώσετε και διαγράψετε οποιαδήποτε συσκευή, είτε με κλικ στο σχετικό εικονίδιο, είτε με σύρσιμο.

(1) Κάντε κλικ στο πλήκτρο <edit>  και μπειτε στο μενού <parameter modifying>, όπως φαίνεται παρακάτω.



(2) Σύρετε δεξιά το πλήκτρο <edit>  για διαγραφή πληροφοριών, όπως φαίνεται στην παραπάνω εικόνα.

4) Απεικόνιση Video

Υπάρχουν δύο τρόποι απεικόνισης ενός καναλιού, η κοινή παρακολούθηση και η παρακολούθηση πλήρους οθόνης. Η θέαση πλήρους οθόνης επιτυγχάνεται όταν γυρίζεται το κινητό οριζόντια.



Κοινή Παρακολούθηση

Παρακολούθηση Πλήρους Οθόνης

5) Αλλαγή Καναλιών

Επιλέξτε κανάλια στην λίστα και το πρόγραμμα θα γυρίζει αυτόματα σε κατάσταση παρακολούθησης με προεπισκόπηση καναλιού. Το πρόγραμμα απεικονίζει 1 ~ 4 κανάλια. Αν ο χρήστης κάνει κλικ στο πλήκτρο καναλιών <Channel switch>



στο μενού <preview interface>, το channel group θα αλλάξει κυκλικά σε 5 ~ 8, 8 ~ 12, 12~16, κοκ.

6.1.4 Οδηγίες για Symbian

6.1.4.1 Απαραίτητες Συνθήκες

- 1) Συμβατότητα με την έκδοση Symbian OS S60 ή μεγαλύτερη.
- 2) Υποστηρίξιμη πλατφόρμων DVR:
 - v1.0.1.20 και υψηλότερη
 - v8.42 και υψηλότερη

6.1.4.2 Εγκατάσταση και οδηγίες λειτουργίας

Εγκατάσταση

Επιλογή από τον χρήστη ενός εκ των δύο τρόπων εγκατάστασης.

1. Εγκατάσταση online

Αναζητήστε το ASee+ στο google market και εγκαταστήστε το online, όπως φαίνεται παρακάτω:

2. Εγκατάσταση offline

Αντιγράψτε το πακέτο εγκατάστασης Asee.sixx σε ένα κινητό Symbian μέσω καλωδίου. Στο σχετικό φάκελο βρείτε το αρχείο Asee.sixx, κάντε κλικ στην εφαρμογή εγκατάστασης και θα εμφανιστεί το σχετικό εικονίδιο μετά το πέρας της εγκατάστασης, όπως φαίνεται στις παραπάνω εικόνες. Αν δεν έχετε εγκαταστήσει apk installer στο κινητό σας, τότε θα πρέπει να κατεβάσετε το software εγκατάστασης apk, ώστε το κινητό σας να αναγνωρίζει τα sixx πακέτα.




2) Κάντε κλικ στην εικόνα <Asee>. Άμεσα εμφανίζεται η παρακάτω οθόνη.





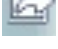








Κάντε κλικ στο PTZ, όπως φαίνεται στην παρακάτω εικόνα



Τα πλήκτρα λειτουργιών είναι:

Πλήκτρο	Τύπος	Λειτουργία
	Play/pause	Όταν το πρόγραμμα συνδέεται με το DVR αναπαράγει video.

	capture	Λήψη της τρέχουσας οθόνης του κινητού σαν εικόνα (εργασιαστικά αποθηκεύεται στο φάκελο pictures του κινητού)
	settings	Πληροφορίες για την συσκευή, όπως Διεύθυνση IP, δυναμικό domain name, πόρτα, όνομα χρήστη, password και πληροφορίες συσκευής.
	Full screen	Πλήρη οθόνη για το τρέχον κανάλι.
	pervious/next	Αλλαγή σε προηγούμενο/επόμενο κανάλι
	exit	Έξοδος από το software
	Select channel	Επιλογή ενός καναλιού video. Και σε συνεργασία με το "next group" μπορεί να αλλάξει 8 ή 16 κανάλια.
	Ptz	PTZ
	PTZ control	Έλεγχος κατεύθυνσης πάνω, κάτω, αριστερά, δεξιά για κάμερα PTZ.
	zoom	Έλεγχος Zoom in/out για κάμερα PTZ.
	Focal length	Ρύθμιση εστιακής απόστασης σε κάμερα PTZ.
	Aperture	Έλεγχος Διαφράγματος σε κάμερα PTZ.

3) Αν χρησιμοποιείται το πρόγραμμα για πρώτη φορά ή θέλετε να αλλάξετε τις παραμέτρους, κάντε κλικ στο πλήκτρο



<settings>

και μπειτε στην σελίδα <Device List>.



Σημείωση:

server address: Η δημόσια Διεύθυνση IP, δυναμικό domain name ή LAN IP του DVR. Η πόρτα θα πρέπει να γίνει mapping

πριν χρησιμοποιήσετε την δημόσια IP, αφού τα κινητά τηλέφωνα πριν πάρουν LAN IP, ανοίγουν το Wi-Fi.

port: Η θύρα κινητού τηλεφώνου που έχετε βάλει στο DVR (η εργοστασιακή παράμετρος είναι 8888).

user ID: Το όνομα χρήστη που συνδέεται στο DVR (το εργοστασιακό όνομα είναι 'admin').

Password: Το password του συνδεδεμένου χρήστη (η εργοστασιακή ρύθμιση είναι κενό).

Alias: Το όνομα του DVR.

Αφού εισάγετε και επιβεβαιώσετε τις παραπάνω πληροφορίες, επιλέξτε play.



Κεφάλαιο 7: Οδηγίες για imac

7.1 Απαραίτητες Συνθήκες

1) Συμβατότητα με την έκδοση imac OS X 10.6.3 ή μεγαλύτερη.

2) Υποστήριξη πλατφόρμων DVR:

➤ v1.0.1.20 και υψηλότερη

➤ v8.42 και υψηλότερη

7.2 Οδηγίες για Εγκατάσταση και Λειτουργία

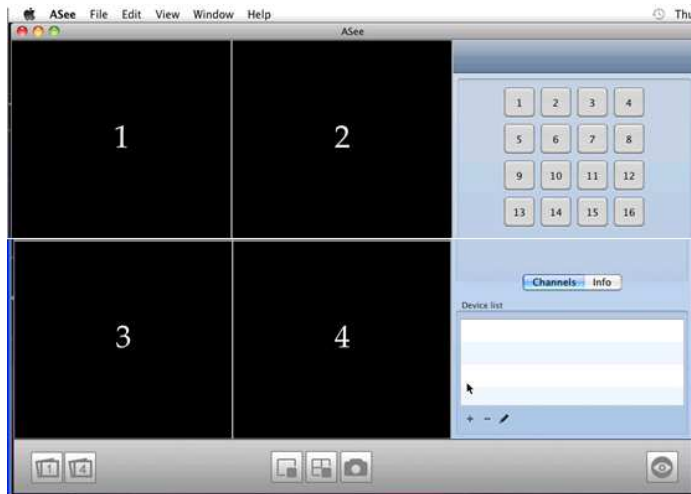
Πρώτη Μέθοδος: Αποσυμπιέστε το αρχείο Asee.app σε λειτουργικό Windows XP και αντιγράψτε το σε ένα mac, και τότε θα βρείτε το εικονίδιο.

Δεύτερη Μέθοδος: Μπείτε στο App Store, γυρίστε στην σελίδα αναζήτησης και εισάγετε την λέξη input Asee+ και αφού βρείτε το πακέτο εγκατάστασης της εφαρμογής κάντε κλικ στο <install>. Μετά το πέρας της εγκατάστασης, θα εμφανιστεί το παρακάτω εικονίδιο στην οθόνη σας.



7.2.1 Οδηγίες Λειτουργίας

Μετά την εγκατάσταση κάντε κλικ στο εικονίδιο Asee για να ξεκινήσει η εφαρμογή. Συνδεθείτε στο κυρίως μενού, όπως φαίνεται στην παρακάτω εικόνα:

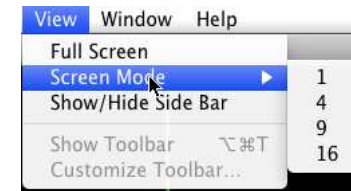


Κυρίως Μενού

Τα πλήκτρα λειτουργιών είναι:

Πλήκτρο	Τύπος	Λειτουργία
	single picture	Δείχνει ένα κανάλι video
	4 pictures	Δείχνει 4 κανάλια video
	disconnect	Αποσύνδεση από ένα κανάλι
	disconnect	Αποσύνδεση από όλα τα κανάλια
	Capture	Λήψη της τρέχουσας οθόνης του κινητού σαν εικόνα (εργοστασιακά αποθηκεύεται στο φάκελο pictures του κινητού)
	full screen	Εικόνα Πλήρους οθόνης
	add	Προσθήκη συσκευής
	delete	Διαγραφή συσκευής
	modify	Διαμόρφωση συσκευής

Για εναλλαγή εικόνων πατήστε view->screen mode στην κορυφή της οθόνης για εναλλαγή μεταξύ 1/4/9/16 εικόνων, όπως φαίνεται παρακάτω:

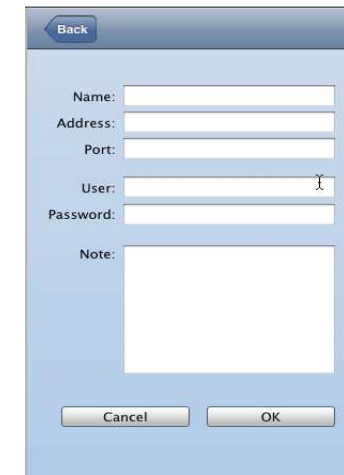


Εναλλαγή εικόνων

Μετά την πρώτη σύνδεση το μενού preview είναι κενό, αφού πρέπει να ρυθμίσετε διάφορες παραμέτρους και να προσθέσετε συσκευή και αφού προσθέσετε συσκευή, να έχετε προεπισκόπηση, διαμόρφωση συσκευής, διαγραφή πληροφοριών, κτλ.



Πατήστε "add" και θα εμφανιστεί ένα αναδυόμενο παράθυρο, όπως στην παρακάτω εικόνα:



Προσθήκη Συσκευής

Το αναδυόμενο παράθυρο ζητά να συμπληρώσετε τα 5 παρακάτω πεδία:

Device name: Το όνομα της συσκευής παρακολούθησης, για να την διακρίνεται από άλλες αντίστοιχες συσκευές.

IP address: Η δημόσια Διεύθυνση IP ή το δυναμικό domain name του DVR (εδώ η διεύθυνση πρέπει να είναι διεύθυνση

internet)

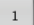
Port: Η θύρα κινητού τηλεφώνου που έχετε βάλει στο DVR (η εργοστασιακή παράμετρος είναι 8888).

User name: Το όνομα χρήστη που συνδέεται στο DVR (το εργοστασιακό όνομα είναι 'admin').

Password: Το password του συνδεδεμένου χρήστη (η εργοστασιακή ρύθμιση είναι κενό).





Μετά την εισαγωγή των παραπάνω πληροφοριών πατήστε "ok". Μπείτε στο κυρίως μενού και κάντε κλικ στην εικόνα. Θα εμφανιστεί ένα πράσινο πλαίσιο, όπως αυτό που φαίνεται στην παρακάτω εικόνα, στο πρώτο παράθυρο. Κάντε κλικ σε ένα

κανάλι στην δεξιά στήλη (όπως στο κανάλι 1 ) και πατήστε connect play, όπως φαίνεται στην παρακάτω εικόνα:



Μενού Σύνδεσης Αναπαραγωγής

Αν υπάρχει λάθος στις πληροφορίες συσκευής, πατήστε κλικ  για διαμόρφωση ή πατήστε  για προσθήκη συσκευής ξανά.

Σημείωση: Το Asee στην πλατφόρμα IMac υποστηρίζει μόνο μία συσκευή και δεν υποστηρίζει έλεγχο PTZ.

Κεφάλαιο 8: Τεχνικά Χαρακτηριστικά

	4CH	8CH	16CH	24CH	32CH
Πρότυπο Συμπίεσης	H.264 baseline profile@L3.1				
Είσοδος Video	BNC (1.0Vp-p/75Ω)	BNC (1.0Vp-p/75Ω)	BNC (1.0Vp-p/75Ω)	BNC (1.0Vp-p/75Ω)	BNC (1.0Vp-p/75Ω)
Έξοδος Video	ITV BNC (1.0Vp-p/75Ω)/ 1VGA/1HDMI	ITV BNC (1.0Vp-p/75Ω)/ 1VGA/1HDMI	ITV BNC (1.0Vp-p/75Ω)/ 1VGA/1HDMI	ITV BNC (1.0Vp-p/75Ω)/ 1VGA/1HDMI	ITV BNC (1.0Vp-p/75Ω)/ 1VGA/1HDMI
Πρότυπο Εικόνας	PAL (704×576) NTSC (720×480)	PAL (704×576) NTSC (720×480)	PAL (704×576) NTSC (720×480)	PAL (704×576) NTSC (720×480)	PAL (704×576) NTSC (720×480)
Ανάλυση	1024x768 800x600 1280x1024	1024x768 800x600 1280x1024	1024x768 800x600 1280x1024	1024x768 800x600 1280x1024	1024x768 800x600 1280x1024
Ανάλυση Εγγραφής	D1/HD1/CIF	D1/HD1/CIF	D1/HD1/CIF	CIF	CIF
Αναπαραγωγή	4ch	8ch	16ch	24ch	32ch
Ρυθμός Καρέ	PAL:1~25P/S NTSC:1~30P/S	PAL:1~25P/S NTSC:1~30P/S	PAL:1~25P/S NTSC:1~30P/S	PAL:1~25P/S NTSC:1~30P/S	PAL:1~25P/S NTSC:1~30P/S
Είσοδος Audio	RCA×4	RCA×8	RCA×4	RCA×8	RCA×8
Έξοδος Audio	BNC×1	BNC×1	RCA×1	BNC×1	BNC×1
Κωδικοποίηση Ήχου	ADPCM	ADPCM	ADPCM	ADPCM	ADPCM
Συμπύεση Audio	32Kbps	32Kbps	32Kbps	32Kbps	32Kbps
Είσοδος Alarm	4E	4E/8 E	4E/ 8 E	16E	16E
Έξοδος Alarm	1ch	1ch	1ch	2ch	2ch
Τρόποι Εγγραφής	Χειροκίνητη, ανίχνευση κίνησης,	Χειροκίνητη, ανίχνευση κίνησης,	Χειροκίνητη, ανίχνευση κίνησης,	Χειροκίνητη, ανίχνευση κίνησης,	Χειροκίνητη, ανίχνευση κίνησης,

	εξωτερικός ανιχνευτής	εξωτερικός ανιχνευτής	εξωτερικός ανιχνευτής	εξωτερικός ανιχνευτής	εξωτερικός ανιχνευτής
Multiple	Αναπαραγωγή, Εγγραφή, Internet	Αναπαραγωγή, Εγγραφή, Internet	Αναπαραγωγή, Εγγραφή, Internet	Αναπαραγωγή, Εγγραφή, Internet	Αναπαραγωγή, Εγγραφή, Internet
Θύρα HD	Όχι	Όχι	HDMI: 1080p (1920x1080)	HDMI: 1080p (1920x1080)	HDMI: 1080p (1920x1080)
Network interface	RJ45 (10M/100M)	RJ45 (10M/100M)	RJ45 (10M/100M/ 1000M)	RJ45 (10M/100M/ 1000M)	RJ45 (10M/100M/ 1000M)
Πλατφόρμες Κινητής	Symbian, Android, iOS, Blackberry				
RS485	Έλεγχος PTZ	Έλεγχος PTZ	Έλεγχος PTZ	Έλεγχος PTZ	Έλεγχος PTZ
Θύρες Επικοινωνίας	RS485×1, USB2.0×2	RS485×1, USB2.0×2	RS485×1/2, USB2.0×2	RS485×1/2, USB2.0×2	RS485×1/2, USB2.0×2
Σκληρός Δίσκος	SATA×1/2 (maximum 2T)	SATA×1/2 (maximum 2T)	2/4SATA (maximum 2T)	2/4SATA (maximum 2T)	2/4SATA (maximum 2T)
Θύρα USB	Ποντίκι, backup, φορητός δίσκος	Ποντίκι, backup, φορητός δίσκος	Ποντίκι, backup, φορητός δίσκος	Ποντίκι, backup, φορητός δίσκος	Ποντίκι, backup, φορητός δίσκος
Τηλεχειριστήριο	Ναι	Ναι	Ναι	Ναι	Ναι
Τροφοδοτικό	12V/3A DC	12V/3A DC	12V/5A /6ADC	12V4A/5A /6ADC	12V4A/5A /6ADC
Θερμοκρασία Λειτουργίας	0 □ ~ +60 □	0 □ ~ +60 □	0 □ ~ +60 □	0 □ ~ +60 □	0 □ ~ +60 □
Υγρασία Λειτουργίας	10% ~ 90%	10% ~ 90%	10% ~ 90%	10% ~ 90%	10% ~ 90%
Διαστάσεις (mm)	330x250x50mm	330x250x50mm	380x300x55mm	440x360x70mm	440x360x90mm
Βάρος (Kg)	2.6 (χωρίς δίσκο)	2.6 (χωρίς δίσκο)	3.0 (χωρίς δίσκο)	3.4 (χωρίς δίσκο)	3.5 (χωρίς δίσκο)

Προσοχή : Οι παράμετροι εξαρτώνται από το μοντέλο

Κατασκευάστηκε στην P.R.C
Για την STAM Electronics
Γούναρη 3 – Τ.Κ 153 43
URL: <http://www.stamelectronics.com/>
Τηλέφωνο Service: 210-6016256
Email Service: support@stamelectronics.com

ΔΗΛΩΣΗ ΣΥΜΜΟΡΦΩΣΗΣ
CE0434 ΜΕ ΤΗΝ ΠΑΡΟΥΣΑ, Η **STAM ELECTRONICS**
ΔΗΛΩΝΕΙ ΟΤΙ ΟΙ ΣΥΣΚΕΥΕΣ **ΑΝΓΑ** ΣΥΜΜΟΡΦΩΝΟΝΤΑΙ
ΠΡΟΣ ΤΙΣ ΟΥΣΙΩΔΕΙΣ ΑΠΑΙΤΗΣΕΙΣ ΚΑΙ ΤΙΣ ΛΟΙΠΕΣ
ΣΧΕΤΙΚΕΣ ΔΙΑΤΑΞΕΙΣ ΤΗΣ ΟΔΗΓΙΑΣ 1999/5/ΕΚ.
ΑΝΤΙΓΡΑΦΟ ΤΗΣ ΔΗΛΩΣΗΣ ΣΥΜΜΟΡΦΩΣΗΣ ΕΙΝΑΙ
ΔΙΑΘΕΣΙΜΗ ΣΤΗ ΔΙΕΥΘΥΝΣΗ
www.stamelectronics.com

Απαγορεύεται η ανατύπωση, αναπαραγωγή, δημοσίευση και γενικά οποιαδήποτε χρήση, εκμετάλλευση ή διάδοση οποιουδήποτε στοιχείου σε έντυπη, ηλεκτρονική, ψηφιακή ή άλλη μορφή και με οποιοδήποτε μέσο χωρίς την εγγραφή άδεια της STAM Electronics.